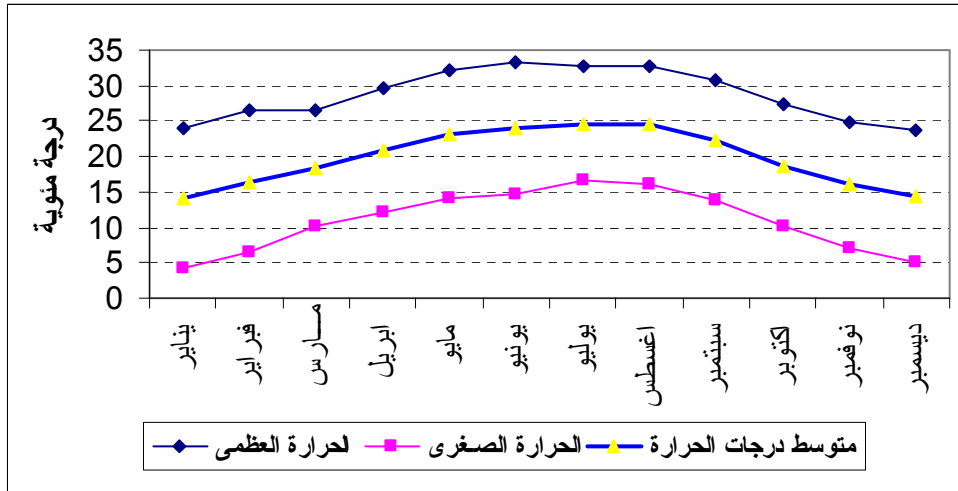


مناخ محافظة صعدة

تقع محافظة صعدة تحت تأثير ستة نطاقات مناخية (٣، ٥، ٧، ٨، ١١ و ١٣)، حيث تقع معظم أراضي المحافظة تحت تأثير النطاق الحادي عشر ويقدر بحوالي ٥٥% من المساحة الكلية للمحافظة ويضم مديرية الحشوة كاملة بالإضافة إلى أجزاء من مديريات كتاف والبقع والصفراء وسحر وواقم ومجز. ويمثل النطاق الثالث عشر الجزء الشرقي من مديرية كتاف والبقع وهي المنطقة الصحراوية من المحافظة. ويؤثر النطاق الثالث على أجزاء من مديريات حيدان والظاهر وساقين وشدا ورازح وغمر. فيما يضم النطاق الخامس أجزاء من مديريات الصفراء وسحر وحيدان وساقين وشدا ورازح وغمر ومجز ومنبه وقطابر وواقم. ويضم النطاق السابع أجزاء من مديرية الصفراء وسحر ومجز. أما النطاق الثامن فهو عبارة عن الأجزاء الغربية لمديرتي الظاهر وشدا (خريطة رقم ١٣).

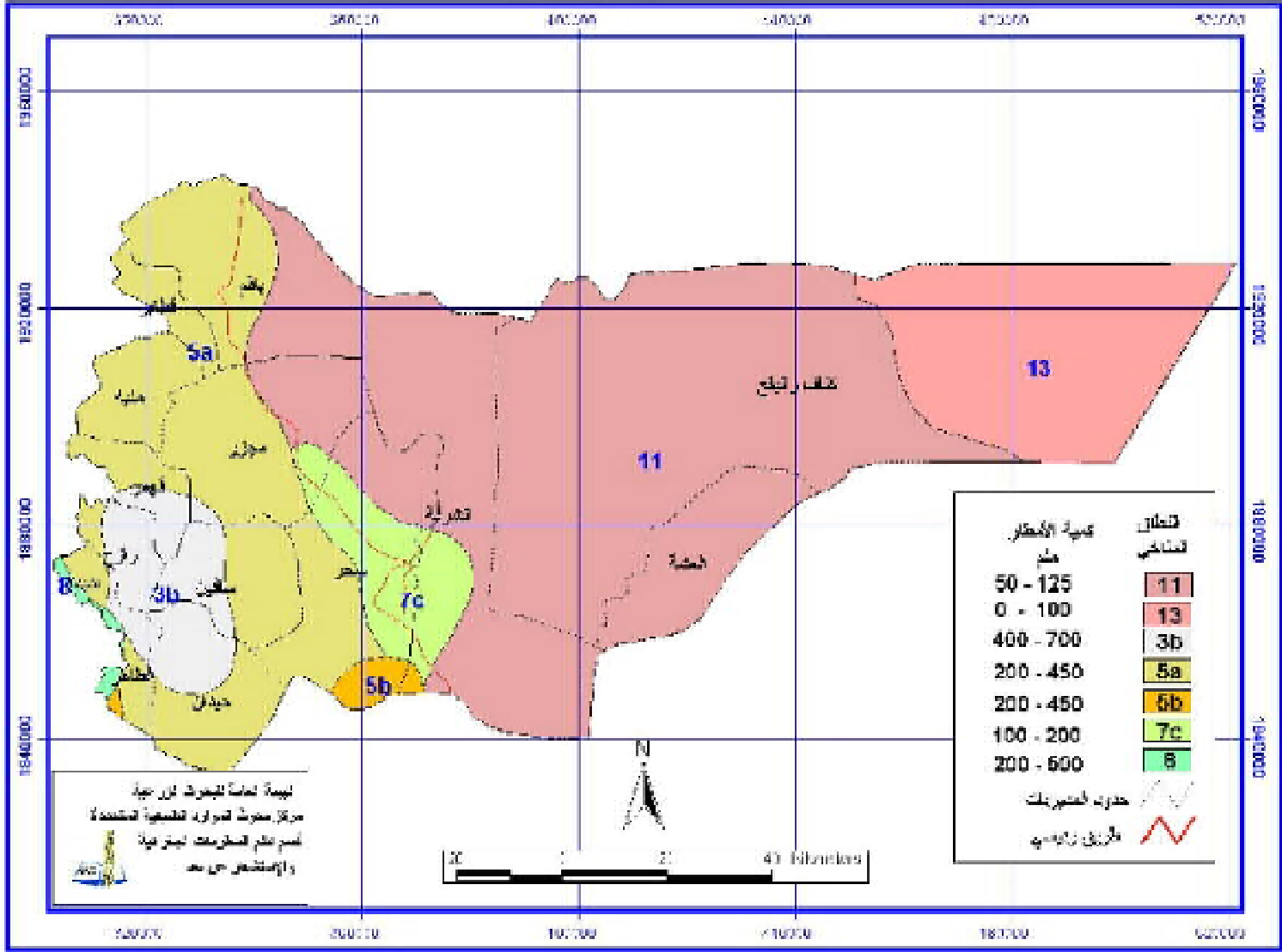
تم رصد البيانات المناخية في منطقة الضميد بمديرية سحر (ضواحي مدينة صعدة) حيث تشير المعدلات الشهرية إلى أن درجة الحرارة العظمى تتباين خلال العام ما بين ٢٢ - ٣٥ درجة مئوية وحوالي ٥ - ٢٠ درجة مئوية للحرارة الصغرى (الشكل رقم ٨٠).



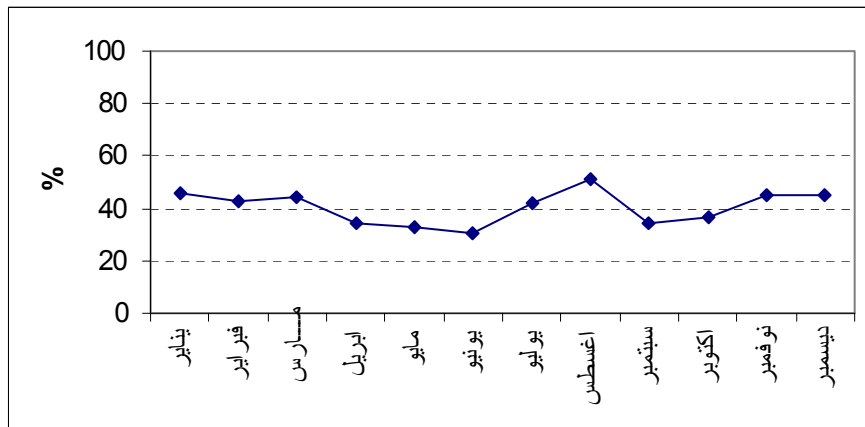
شكل رقم (٨٠) المعدل الشهري لدرجات الحرارة بمدينة صعدة وضواحيها

للفترة ١٩٩٩ - ٢٠٠١م

العلاقات المناخية الزمنية مع محافظة صعدة



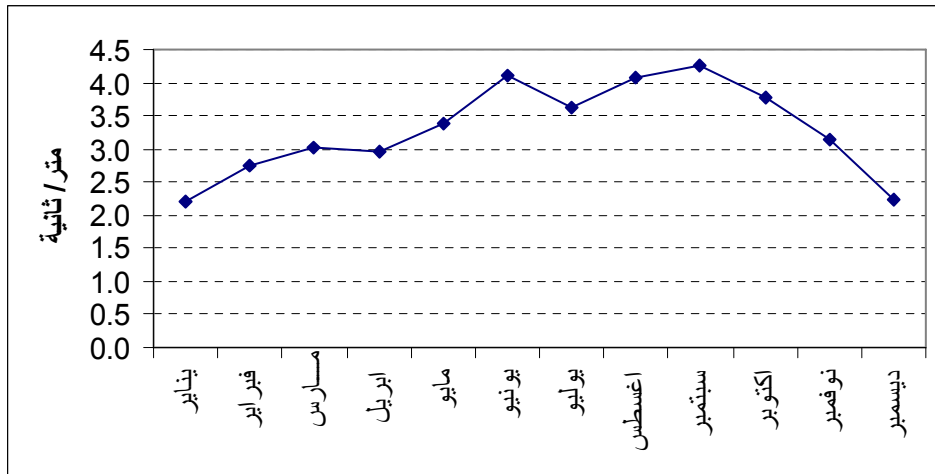
ويوضح الشكل رقم (٨١) مدى التغير في المعدلات الشهرية للرطوبة النسبية على مدار السنة والذي يتراوح ما بين ٣٠ - ٥٠%. وبذلك تصف مناخ مدينة صعدة وضواحيها بأنه شبه جاف.



شكل رقم (٨١) المعدل الشهري للرطوبة النسبية بمدينة صعدة وضواحيها للفترة ١٩٩٩ - ٢٠٠١م

أما بالنسبة لسرعة الرياح، فتشير المعدلات الشهرية إلى ارتفاع في شدة الرياح خلال الأشهر يونيو - أكتوبر حيث تتراوح

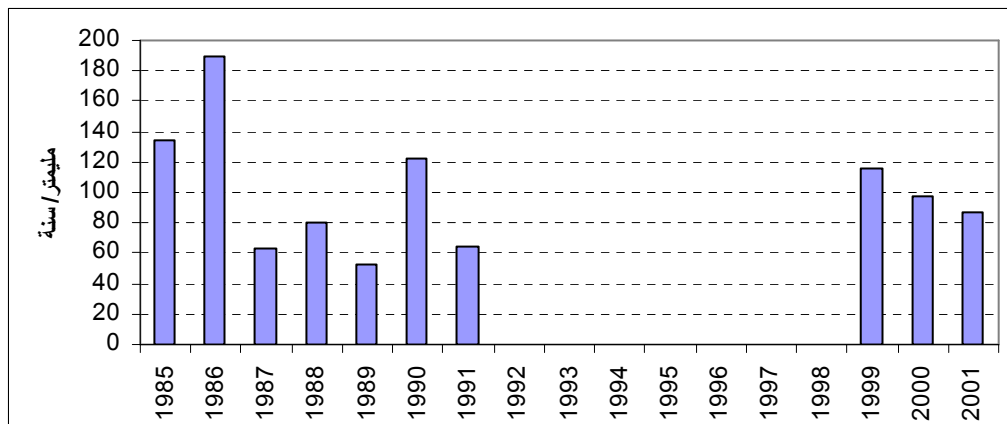
ما بين ٣ - ٤ متر/ ثانية . فيما تتباين تلك المعدلات ما بين ٢ - ٣ متر/ ثانية خلال بقية أشهر السنة (الشكل رقم ٨٢).



شكل رقم (٨٢) المعدل الشهري لسرعة الرياح بمدينة صعدة وضواحيها للفترة ١٩٩٩ - ٢٠٠١م

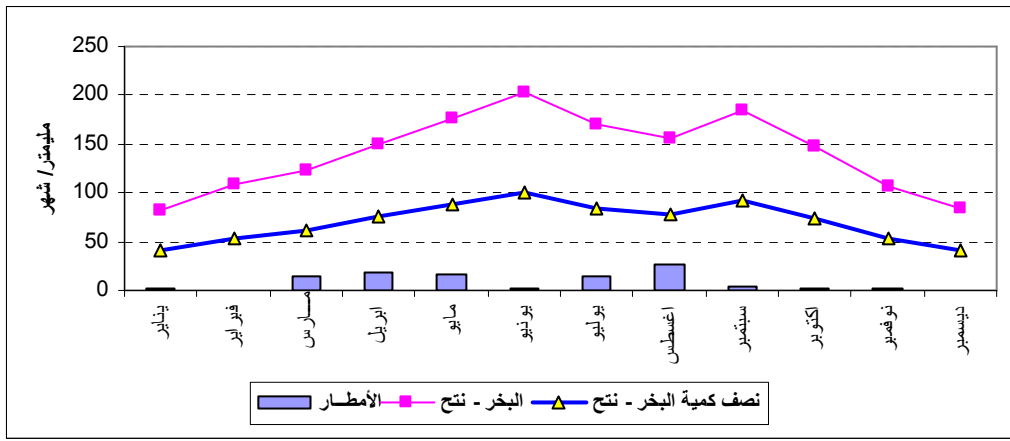
وبالنسبة للأمطار السنوية التي هطلت على مدينة صعدة وضواحيها خلال الفترة ١٩٨٥ - ٢٠٠١م، فقد بلغت أعلى كمية ١٨٩ مم وذلك في سنة ١٩٨٦م فيما دونت أقل كمية (٥٣ مم) في سنة ١٩٨٩م . وبشكل عام، فإن المعدل السنوي لهطول الأمطار بهذه المنطقة يقدر بحوالي ١٠٠ - ٢٠٠ مم/ السنة (الشكل رقم ٨٣).

وعادة ما تهطل تلك الأمطار على فترتين زمنيتين (موسمين) : الأولى خلال الأشهر مارس - مايو، والثانية خلال الأشهر يوليو - سبتمبر. وبمقارنة تلك الكمية من الأمطار بكمية المياه المفقودة عن طريق عملية البخر - نتح فإنه يلاحظ الفارق الكبير لكمية الفاقد . حيث تتراوح كمية البخر - نتح بين حوالي ١٠٠ - ٢٢٠ مم/ الشهر، فيما لا يتعدى المعدل الشهري لكمية الأمطار ٥٠ مم/ الشهر (شكل رقم ٨٤) . ولذلك، لا يمكن الاعتماد على هذه الكمية من المطر في إنتاج كثير من المحاصيل الزراعية حيث أن تلك المحاصيل سوف تحتاج للري التكميلي لإتمام مراحل نموها.



شكل رقم (٨٣) كمية الأمطار السنوية الساقطة على مدينة صعدة وضواحيها

خلال الفترة ١٩٨٥ - ٢٠٠١م



شكل رقم (٨٤) المعدل الشهري لكمية الأمطار وكمية البخر - نتح بمدينة صعدة وضواحيها

للفترة ١٩٩٩ - ٢٠٠١م