

## مناخ محافظة حجة

تقع محافظة حجة تحت تأثير عدد من النطاقات المناخية هي النطاق الثالث والخامس والثامن والتاسع والثاني عشر، ويمكن توضيح تفاصيلها بحسب المديرية (خريطة رقم ١٢) على النحو التالي:

النطاق المناخي الثالث: يضم بعض مناطق الجنوب - الشرقي من المحافظة . وهو عبارة عن أجزاء من مديريات الشغادرة بني العوام وشرس ومبين والجميمة والمفتاح والمقربة والشاهل والقعيدنة وقفل شرعة بالإضافة إلى جزء من مدينة حجة.

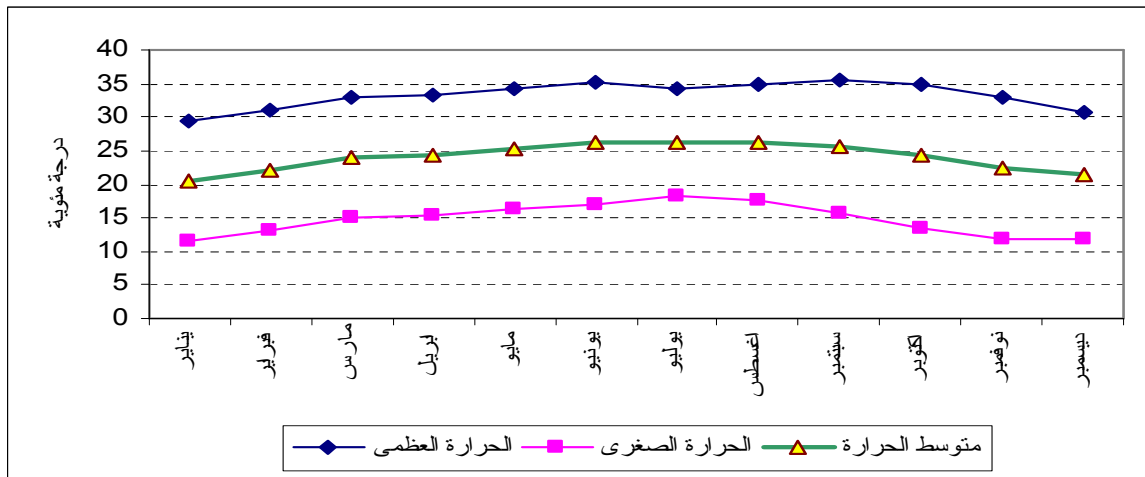
النطاق المناخي الخامس: يحتوي على معظم المناطق الشرقية للمحافظة وهي : مديريات وشحة وقواطر وافلح الشام وأجزاء من مديريات المقربة والجميمة وقعيدنة وبني قيس وقفل شرعة وخيران السلام وبكيل المير ومواتبة بالإضافة إلى الجزء الغربي من مدينة حجة.

النطاق المناخي الثامن: يضم أجزاء من مديريات حرص والمواتبة وخيران وعبس وبني قيس.

النطاق المناخي التاسع: يضم أجزاء من مديريات حرص وخيران وعبس وميدي.

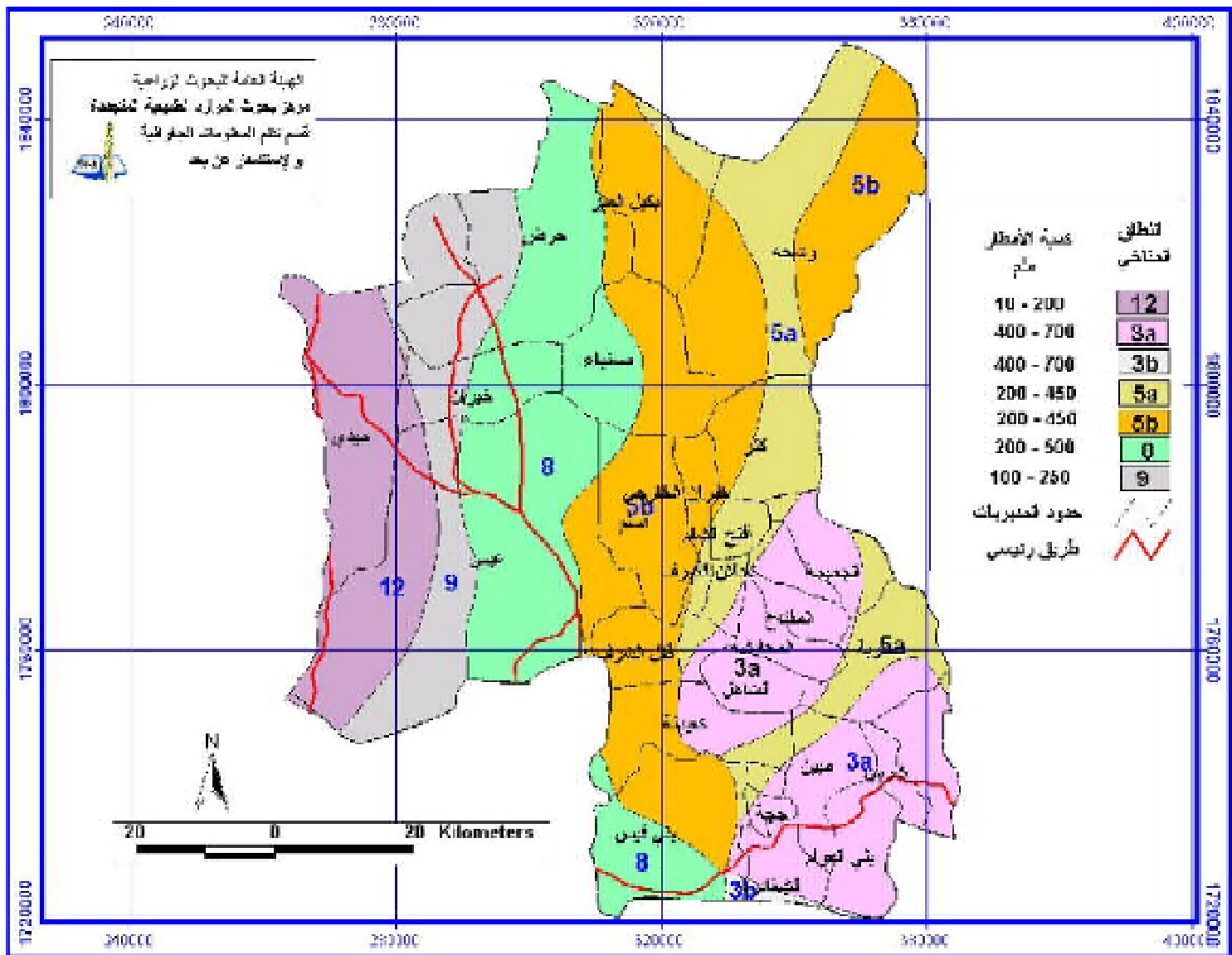
النطاق المناخي الثاني عشر: يضم أجزاء من مديريات ميدي وخيران وعبس.

تم رصد البيانات المناخية تم رصدها بضواحي مدينة حجة (النطاق الثالث) بواسطة محطة الأرصاد الوحيدة في المحافظة . ويوضح الشكل رقم (٧٤) المعدل الشهري لدرجات الحرارة حيث تتراوح درجة الحرارة العظمى بين حوالي ٣٠ - ٣٦ درجة مئوية وحوالي ١٠ - ٢٠ درجة مئوية بالنسبة لدرجة الحرارة الصغرى.

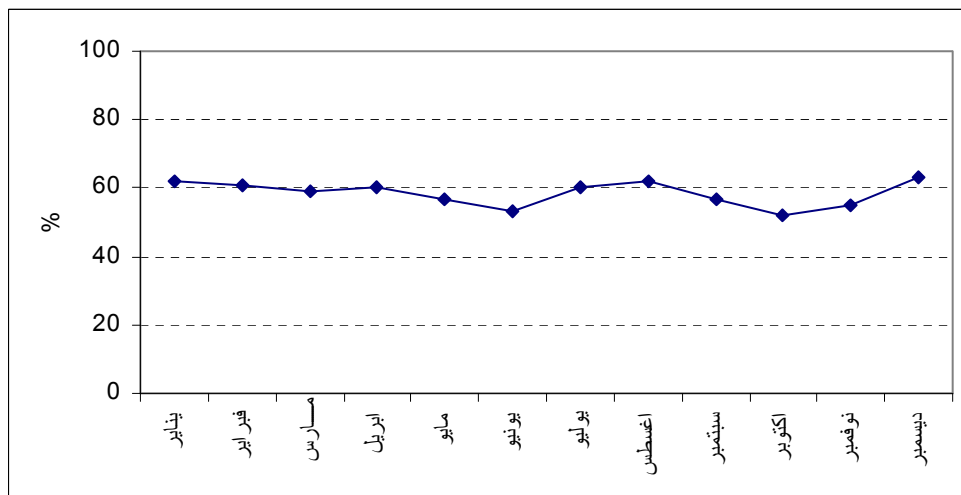


شكل رقم (٧٤) المعدل الشهري لدرجات الحرارة بمدينة حجة وضواحيها للفترة ١٩٨٦ - ١٩٨٩م

البيانات المناخية الزراعية في محافظة حجة

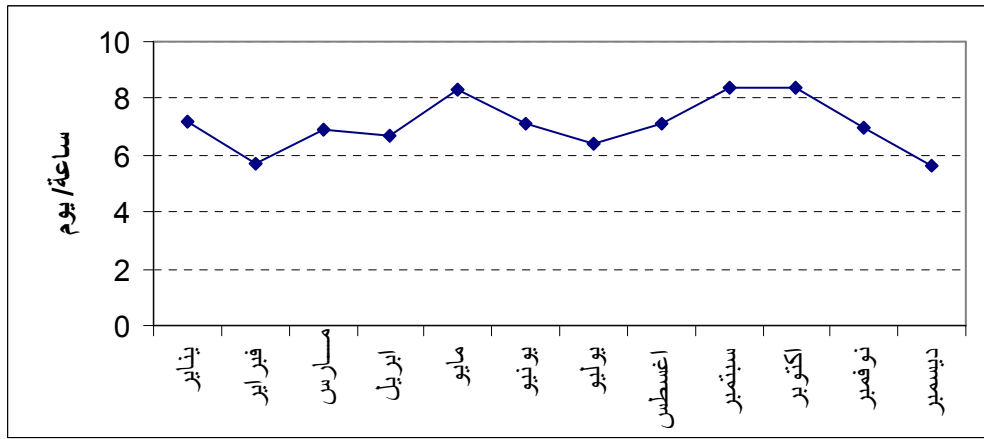


أما بالنسبة للرطوبة النسبية، فتشير البيانات إلى تذبذب طفيف خلال العام حيث تتراوح معدلاتها الشهرية ما بين ٥٠ - ٦٠ % (الشكل رقم ٧٥).



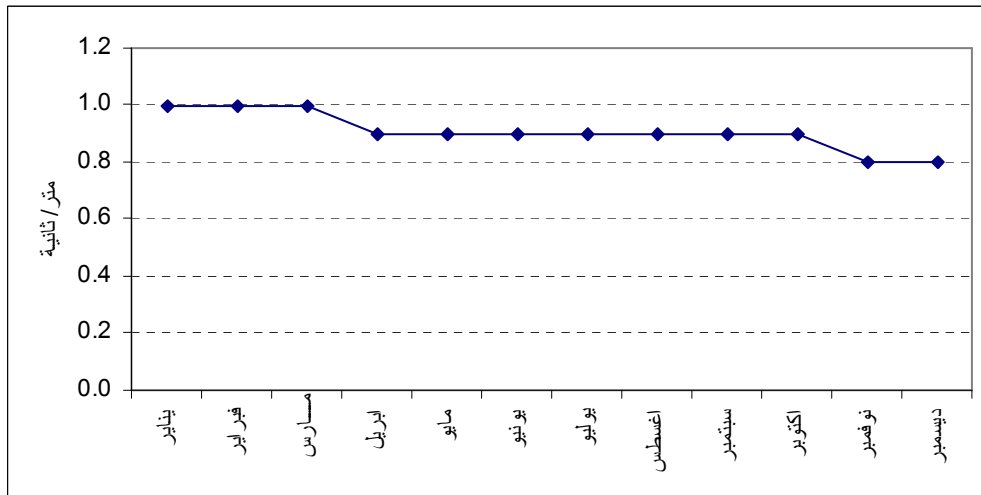
شكل رقم (٧٥) المعدل الشهري للرطوبة النسبية بمدينة حجة وضواحيها للفترة ١٩٨٦ - ١٩٨٩م

أما الشكل رقم (٧٦) المعدل الشهري لفترة السطوع الشمسي اليومية التي تتراوح ما بين ٥ - ٦ ساعات/ يوم خلال الأشهر فبراير و يوليو وديسمبر، فيما تتراوح ما بين ٧ - ٩ ساعات/ يوم خلال بقية أشهر السنة.

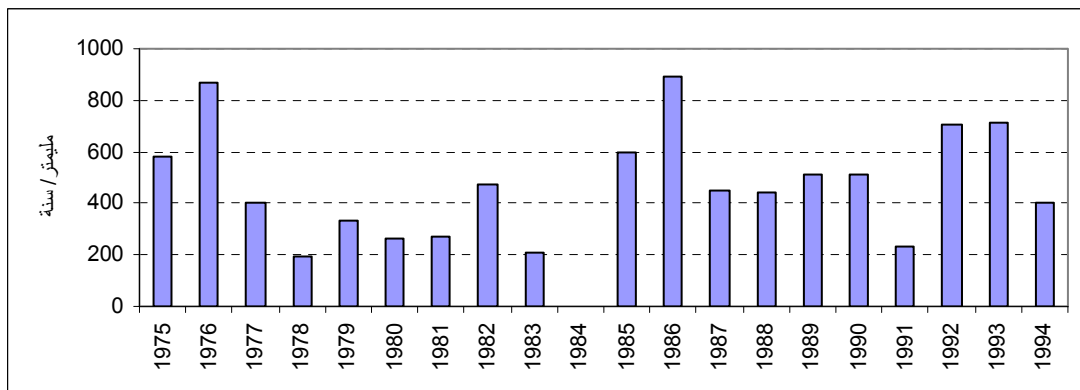


شكل رقم (٧٦) المعدل اليومي للسطوع الشمسي بمدينة حجة وضواحيها للفترة ١٩٨٦- ١٩٨٩م

ويوضح الشكل رقم (٧٧) المعدل الشهري لسرعة الرياح وتشير بياناتها إلى أن الرياح التي تهب على مدينة حجة وضواحيها تعتبر خفيفة حيث تتراوح معدلات سرعتها ما بين ٠,٨ - ١,٠ متر/ ثانية.



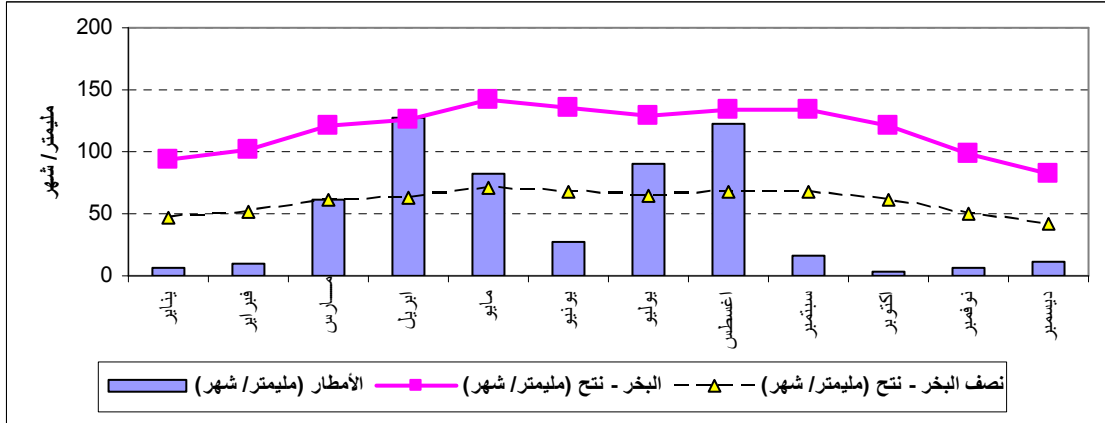
شكل رقم (٧٧) المعدل الشهري لسرعة الرياح بمدينة حجة وضواحيها للفترة ١٩٨٦- ١٩٨٩م



شكل رقم (٧٨) كمية الأمطار السنوية الساقطة على مدينة حجة وضواحيها خلال الفترة ١٩٧٥- ١٩٩٤م

وبالنسبة لكمية الأمطار السنوية المدونة للفترة ١٩٧٥ - ١٩٩٤م، فإن أعلى كمية بلغت ٨٨٩ مم خلال العام ١٩٨٦م وحوالي ٨٦٩ مم في العام ١٩٧٦م . وبشكل عام، فإن المعدل السنوي للأمطار بمدينة حجة وضواحيها يقدر حوالي ٤٠٠ - ٧٠٠ مم/ السنة.

عادةً ما تهطل الأمطار على فترتين زمنييتين الأولى خلال شهر أبريل - مايو والثانية خلال شهري يوليو - أغسطس . وهاتان الفترتان تعتبرتا فترتا نمو مطرية واقعية في هذا النطاق وذلك إذا ما تمت المقارنة بين كمية الأمطار وكمية البخر - نتح (الشكل رقم ٧٩).



شكل رقم (٧٩) المعدل الشهري لكمية الأمطار وكمية البخر - نتح بمدينة حجة وضواحيها للفترة ١٩٨٦ - ١٩٨٩م