

الجمهورية اليمنية
المؤسسة العامة للتأمينات الإجتماعية

التقرير السنوي لعام

2007



فهرسة التقرير

رقم الصفحة	المحتويات	م
2	فهرسة المحتويات	1
3	المقدمة	2
5	الجوانب التشريعية والتنظيمية	3
10	مجال النظم والمعلومات	4
12	النشاط الإداري والتدريب	5
14	العلاقات العامة والإعلام	6
18	بيان بأداء المؤسسة للعام 2007م وفقا للخطة السنوية.	7
19	ملخص بنشاط المؤسسة في مجال توسيع قاعدة المشتركين والإيرادات التأمينية والاستثمارية والنفقات التأمينية خلال الفترة من 2001م-2007م	8
20	استثمارات المؤسسة	9
31	الإيرادات التأمينية	10
35	التغطية التأمينية	11
44	المنافع التأمينية	12
54	النفقات الإدارية مع الإيرادات العامة	13

بِسْمِ اللَّهِ الرَّحْمَنِ الرَّحِيمِ

المقدمة :-

يسرنا إن نقدم التقرير السنوي لعام 2007م الذي يسلط الضوء على مجموعة الانجازات المتميزة التي شهدتها المؤسسة في مختلف أنشطتها وعرض دقيق وواضح عن كافة الجوانب (الاستثمار- التغطية التأمينية - الإيرادات التأمينية - المنافع التأمينية - النفقات الإدارية -الإيرادات العامة- التوعية التأمينية) والذي تم استيعاب بياناته من الإدارات العامة المختصة والفروع والميزانية العمومية للمؤسسة كما تضمن التقرير أنشطة أخرى و تناول البيانات الإحصائية الموضحة لكل نشاط على حده من عام 2000م - 2007م مقارنة بالنمو العام خلال تلك السنوات وأيضا التقييم العام على ضوء الخطة السنوية للعام 2007م ونسبة الانجاز لكل نشاط كما تطرق التقرير إلى الصعوبات التي واجهت المؤسسة ممثلة بالفروع ومعززة بالمقترحات وتوصيات الإدارات العامة للتغلب عليها .

و أهم المؤشرات التي تضمنها التقرير 2007م مقارنة بالعام الماضي:-

1. بلغت الإيرادات التأمينية المربوطة (7.410.560.562.35) بزيادة عن العام الماضي قدرها (1.897.597.208.35) وبمعدل نمو قدره (34%).
2. بلغت صافي الإيرادات التأمينية (7.241.825.244.26) بزيادة عن العام الماضي قدرها (1.878.711.578.40) وبمعدل نمو قدره (35%).
3. بلغ عدد أصحاب الأعمال (المنشآت) والمشتغلين لحسابهم المسجلين حتى نهاية العام 2007م (10741) بزيادة قدرها (1366) وبمعدل نمو (15%) عن العام الماضي.
4. بلغ عدد المؤمن عليهم المستمرين حتى ديسمبر 2007م (104567) مؤمن عليه بزيادة قدرها (11903) مؤمن عليه ومعدل نمو (13%) عن ديسمبر 2006م.



5. بلغ إجمالي التوظيفات الاستثمارية النقدية لعام 2007م (44.075.751.665.92) ريال بزيادة عن العام الماضي قدرها (9.570.496.987.92) ريال وبمعدل نمو (28%).
6. بلغت الإيرادات الاستثمارية خلال العام 2007م (3.833.718.144.2) ريال بزيادة (542.370.956.50) بمعدل نمو (16%) عن العام الماضي.
7. بلغ إجمالي النفقات التأمينية للعام 2007م (904.642.161.74) ريال بزيادة قدرها (186.931.221.21) ريال عن العام الماضي وبمعدل نمو قدره (26%).
8. بلغ إجمالي النفقات الإدارية للعام 2007م (575.264.958.82) ريال بزيادة قدرها (67.958.839.82) ريال عن العام الماضي وبمعدل نمو قدره (13%).

وفي الأخير نأمل أن نكون قد وفقنا في عرض التقرير السنوي لعام 2007م وأوضحنا كافة الأنشطة وهي مناسبة للشكر لجميع العاملين على الجهود التي بذلت خلال عام كامل حمل في طياته إنجازات وكذلك صعوبات نأمل أن نتغلب عليها جميعا تحت إشرافكم ورعايتكم للمؤسسة .



في المجال التشريعي والتنظيمي

صدور القرارات الإدارية:-

- قرار إداري رقم (60) لسنة 2007م بشأن تشكيل لجنة لمراجعة مشروع دليل التفتيش ونظام حوافز التفتيش.
- قرار إداري رقم (61) لسنة 2007م بشأن اعتماد الخطة السنوية مع البرامج التنفيذية لعام 2007م
- قرار إداري رقم (62) لسنة 2007م بشأن تشكيل لجنة لتسليم التعويض لأل ماطر وإنهاء القضية.
- قرار إداري رقم (64) لسنة 2007م بشأن إصدار آلية التفتيش على المنشآت ومتابعة تحصيل المديونية.
- قرار إداري رقم (66) لسنة 2007م بشأن تكليف فريق تجميع وتصوير و تغليف وتنظيم الوثائق والمعلوماتية للمؤسسة.
- قرار إداري رقم (75) لسنة 2007م بشأن تشكيل لجنة للنزول الميداني إلى المنشآت التي بها مخالفات على أمين النهاري امين الصندوق السابق بفرع الأمانة.
- قرار إداري رقم (77) لسنة 2007م بشأن تشكيل لجنة لفتح مظاريف مناقصة التوسعة الراسية.
- قرار إداري رقم (78) لسنة 2007م بشأن تشكيل لجنة فرعية لمساعدة اللجنة المشكلة بقرار الوزير رئيس مجلس الإدارة رقم (5) لسنة 2007م بشأن الوقوف إمام ما ورد بتقرير الجهاز المركزي للرقابة والمحاسبة حول تغيير أو تعديل بيانات المؤمن عليهم.
- قرار إداري رقم (84) لسنة 2007م بشأن تشكيل لجنة لمعاينة موقع الأرضية المعروضة على المؤسسة من قبل شركة تهامة .
- قرار إداري رقم (86) لسنة 2007م بشأن تشكيل لجنة لأعداد المواصفات والتكلفة التقديرية لتسوية أرضية العريش بمحافظة عدن .
- قرار إداري رقم (87) لسنة 2007م بشأن تشكيل لجنة أرشفة الأوراق الخاص بسكرتارية مكتب رئيس المؤسسة.
- قرار إداري رقم (89) لسنة 2007م بشأن تشكيل لجنة لتحليل وتفريغ العطاءات للمناقصة رقم (1) بشأن التوسعة الراسية للمبني .
- قرار إداري رقم (96) لسنة 2007م بشأن تشكيل لجنة للتحقيق مع الموظفين المفتشين.
- قرار إداري رقم (111) لسنة 2007م بشأن أعداد مشروع الموازنة التقديرية لعام 2008م.



- قرار إداري رقم (112) لسنة 2007م بشأن تشكيل فريق للتوعية الإعلامية للمغتربين والصيادين.
- قرار إداري رقم (131) لسنة 2007م بشأن تشكيل لجنة إعداد وتحديد مواصفات الآلات والتجهيزات للعام 2007م.
- قرار إداري رقم (132) لسنة 2007م بشأن تشكيل لجنة لوضع ضوابط ومعايير تعديل تاريخ الميلاد للمؤمن عليهم.
- قرار إداري رقم (137) لسنة 2007م بشأن تشكيل لجنة لإعداد الخطة السنوية والبرامج التنفيذية لعام 2008م .
- قرار إداري رقم (138) لسنة 2007م بشأن إعادة تشكيل هيئة تحرير مجلة التأمينات.
- قرار إداري رقم (139) لسنة 2007م بشأن تشكيل لجنة تحديث موقع المؤسسة على شبكة الانترنت .
- قرار إداري رقم (140) لسنة 2007م بشأن تشكيل لجنة لمتابعة وإعداد المرحلة الثانية من الإستراتيجية .
- قرار إداري رقم (150) لسنة 2007م بشأن تشكيل لجان الجرد للعام المالي 2007م.
- قرار إداري رقم (151) لسنة 2007م بشأن تشكيل لجنة إعداد الحسابات الختامية والميزانية العمومية للعام المالي 2007م.
- قرار إداري رقم (152) لسنة 2007م بشأن تشكيل لجنة لإعداد لائحة البحوث والتتبع الميداني.
- قرار إداري رقم (153) لسنة 2007م بشأن تشكيل لجنة لإعداد لائحة تنظيم وصرف بدل الإجازات لموظفي المؤسسة .
- قرار إداري رقم (154) لسنة 2007م بشأن تشكيل لجنة استقبال طلبات ومراجعة وتصحيح بيانات تاريخ المؤمن عليهم .

صدور الأوامر الإدارية :-

- أمر إداري رقم (3) لسنة 2007م بشأن المشاركة في استلام المشروع السعودي الألماني .
- أمر إداري رقم (9) لسنة 2007م بشأن تشكيل لجنة إتلاف قطع غيار السيارات.
- أمر إداري رقم (11) لسنة 2007م بشأن تكليف بالقيام بالترجمة الفورية مع الخبير للبنك الدولي .
- أمر إداري رقم (12) لسنة 2007م بشأن تشكيل لجنة لاستكمال مراجعة أفساط التقاعد الخاص بموظفي المؤسسة منذو إنشاء المؤسسة بحسب مطالبة الهيئة العامة للتأمينات والمعاشات .
- أمر إداري رقم (14) لسنة 2007م بشأن تشكيل لجنة الفحص للنزول إلى فروع المؤسسة لأجراء لاستلام والفحص النهائي لأجهزة الكمبيوتر .



- أمر إداري رقم (16) لسنة 2007م بشأن تدريب الموظفين بالمركز وفروع المؤسسة بالمحافظات على نظام الإحصائي والوعاء البياني وتنفيذ برنامج التوعية التأمينية بفروع المؤسسة.
- أمر إداري رقم (18) لسنة 2007م بشأن تكليف مراجعة مشروع قانون التأمينات الاجتماعية مراجعة نهائية وفقا للدراسات الاكتوارية .
- أمر إداري رقم (19) لسنة 2007م بشأن تكليف بمراجعة مشروع نظام البحث الاجتماعي .
- أمر إداري رقم (20) لسنة 2007م بشأن تكليف بتنفيذ دورة تدريبية في مكتب سيئون في مجال المنافع التأمينية.
- أمر إداري رقم (25) لسنة 2007م بشأن تشكيل فريق لترتيب أرشيف الشئون المالية.
- أمر إداري رقم (26) لسنة 2007م بشأن تكليف بحضور ورشة عمل الإدارة المنفذة للموارد البشرية.
- أمر إداري رقم (28) لسنة 2007م بشأن تشكيل فريق عمل لترتيب وأرشفة الملفات الخاصة بالشئون الإدارية منذو الدمج .
- أمر إداري رقم (29) لسنة 2007م بشأن إقامة دورة تدريبية في فرعي (أب - ذمار) في مجال مراقبة المفتشين لتطبيق القانون والنظام عبر أداء المهام .
- أمر إداري رقم (30) لسنة 2007م بشأن تكليف لزيارة مشروع المبنى التجاري بمحافظة عدن للاطلاع على سير العمل بالمشروع .
- أمر إداري رقم (33) لسنة 2007م بشأن تشكيل لجنة لإعداد الموصفات والتكلفة التقديرية لمناقصة القرطاسية .
- أمر إداري رقم (34) لسنة 2007م بشأن إجراء مطابقة للبيانات بين الإدارة العامة للمنافع والإدارة العامة النظم والمعلومات.
- أمر إداري رقم (36) لسنة 2007م بشأن التأمين على الصيادين في فرع حضرموت .
- أمر إداري رقم (37) لسنة 2007م بشأن تنفيذ التوعية التأمينية في فرعي (عدن - أب).
- أمر إداري رقم (41) لسنة 2007م بشأن تكليف للنزول إلى الفروع (عدن - الحديدة - تعز) لغرض المسح الوظيفي ومراجعة أعمال الشئون الإدارية ضمن المرحلة الأولى .
- أمر إداري رقم (44) لسنة 2007م بشأن تكليف للنزول الميداني إلى فروع المؤسسة لمتابعة قضايا الفروع لدي الجهات القضائية المختصة.
- أمر إداري رقم (46) لسنة 2007م بشأن تشكيل لجنة لمتابعة واقتراح المعالجة اللازمة للسلف والقروض المعقدة منذو سنوات سابقة .



- أمر إداري رقم (50) لسنة 2007م بشأن تشكيل لجنة لجرد الوثائق وإعادة ترتيبها وتنظيم أرشيف الإدارة العامة للشئون المالية.
- أمر إداري رقم (52) لسنة 2007م بشأن تكليف الأخ/ ياسين سفيان الحمادي بالنزول إلى محافظة الحديدة للوقوف على أوضاع شركة البحر الأحمر للجمبري والأسماك وأصولها ووثائقها بشكل أكثر دقة .
- أمر إداري رقم (53) لسنة 2007م بشأن تشكيل لجنة لأعداد المواصفات والتكلفة التقديرية لمناقصة الآلات والتجهيزات.
- أمر إداري رقم (55) لسنة 2007م بشأن التكليف بالنزول الميداني إلى فرع المؤسسة بمحافظة ذمار لتنفيذ برنامج التوعية التأمينية لعام الجاري 2007م .
- أمر إداري رقم (56) لسنة 2007م بشأن نقل التالف من واجهة مبني المؤسسة إلى الحوش الخلفي .
- أمر إداري رقم (57) لسنة 2007م بشأن تشكيل لجنة لإعداد المواصفات والتكلفة التقديرية لمناقصة المطبوعات.
- أمر إداري رقم (58) لسنة 2007م بشأن تكليف فريق بإجراء المسح الوظيفي وتحديد الاحتياجات على مستوى المركز الرئيسي والفروع.
- أمر إداري رقم (61) لسنة 2007م بشأن تكليف فريق للنزول الميداني إلى فروع المؤسسة لمراجعة أعمال السنة المالية 2006م.
- أمر إداري رقم (62) لسنة 2007م بشأن إقامة دورة تدريبية للأخوة المفتشين بفروع المؤسسة
- أمر إداري رقم (63) لسنة 2007م بشأن تكليف بتدريب موظفي فرع الحديدة على النظام المالي الآلي .
- أمر إداري رقم (64) لسنة 2007م بشأن تشكيل لجنة لإعداد التكلفة التقديرية لبيع الباصات والسيارة المازدا .
- أمر إداري رقم (65) لسنة 2007م بشأن تشكيل لجنة لأعداد المواصفات والتكلفة التقديرية للآلات والتجهيزات 2007م.
- أمر إداري رقم (81) لسنة 2007م بشأن تشكيل لجنة لتحليل عطاءات المناقصة الخاصة بالمطبوعات لعام 2007م .
- أمر إداري رقم (82) لسنة 2007م بشأن منح الموظفين الذين تجاوزت أرصدتهم من الإجازات أكثر من ستون يوماً إجازة إجبارية خلال شهر رمضان المبارك .
- أمر إداري رقم (86) لسنة 2007م بشأن النزول الميداني إلي فرعي (عدن - حضرموت) لإنزال الأنظمة التأمينية على الأجهزة السير فرات .



- أمر إداري رقم (93) لسنة 2007م بشأن تشكيل لجنة الإعداد التكلفة التقديرية الخاصة بالتوسعة الراسية.
- أمر إداري رقم (94) لسنة 2007م بشأن إضافة مدير إدارة الشؤون المالية إلي لجنة الإعداد للتكلفة التقديرية الخاصة بالتوسعة الراسية.
- أمر إداري رقم (95) لسنة 2007م بشأن تكليف الأخ/ سلطان سعيد عابد الحكيمي بالسفر إلي المملكة العربية السعودية في مهمة عمل لتدريب بعض موظفي القنصلية اليمنية على كيفية التأمين على العاملين بالخارج.
- أمر إداري رقم (96) لسنة 2007م بشأن النزول إلي فرع عدن لانجاز التعويض الخاص بالماطر وإنهاء القضية .
- أمر إداري رقم (97) لسنة 2007م بشأن تكليف الأخ / مدير عام الاشتراكات للنزول لفرع أب للاطلاع على أداء إدارة الاشتراكات بالفرع .
- أمر إداري رقم (98) لسنة 2007م بشأن تشكيل لجنة لتحليل وتفريغ العطاءات الخاصة بمناقصة الآلات رقم (4) لسنة 2007م .
- أمر إداري رقم (99) لسنة 2007م بشأن تكليف للنزول إلي فرع الحديدية لشراء مبني .
- أمر إداري رقم (101) لسنة 2007م بشأن تشكيل لجنة لمراجعة واستكمال الوثائق الخاصة بمناقصة التوسعة الراسية لمبني المؤسسة.
- أمر إداري رقم (102) لسنة 2007م بشأن تشكيل لجنة لمراجعة أعمال فرع حضرموت.
- أمر إداري رقم (103) لسنة 2007م بشأن تكليف مدير عام الشؤون القانونية بالنزول إلي محافظة الحديدية لمتابعة الإجراءات القانونية لشراء العقار لصالح المؤسسة .
- أمر إداري رقم (104) لسنة 2007م بشأن تشكيل لجنة لمراجعة البيانات الخاصة بالبحوث بفرع الأمانة.
- أمر إداري رقم (105) لسنة 2007م بشأن تشكيل لجنة بالنزول إلي محافظة تعز لاستكمال شراء المباني المعروضة للبيع .
- أمر إداري رقم (108) لسنة 2007م بشأن تكليف الأخ/ عبده الكينعي بالسفر إلي فروع المؤسسة بالأمانة لمتابعة المديونية الخاصة بالشركات فرع ذمار .



في مجال النظم والمعلومات :-

1- إدخال ومعالجة بيانات المشتركين:-

جدول يوضح البيانات المدخلة في الفروع خلال 2007م

المدخل اليا2007م			المدخل اليا2006م			الفروع	رقم المحافظة
منشآت	اشتراكات	رقم تأميني	منشآت	اشتراكات	رقم تأميني		
0	0	54	0	0	0	المركز الرئيسي	10
539	7355	9933	337	9322	6719	فرع الأمانة + المناطق	1101
205	2192	3155	248	2206	3128	فرع عدن	2101
13	6699	3006	16	5974	1761	فرع تعز	1301
35	4097	90	70	5854	2070	فرع الحديدة	1901
6	1	6	11	3	29	فرع حضرموت	1201
1	2	0	0	0	0	ذمار	2201
799	20346	16238	682	23359	13707	الإجمالي	

- ♦ تصويب وتنقية البيانات ومتابعة الفروع في استيفاء البيانات الناقصة للمؤمن عليهم والمنشآت والعمل على معالجتها و تم استخراج كشوفات تفصيلية آلية بأسماء وأرقام المؤمن عليهم حسب كل منشأة وعلى مستوى كل فرع ووزعت وسلمت للفروع لمتابعة استيفائها من المنشآت المعنية بواسطة موظفي التفتيش والفروع التي أنجزت ذلك هي : -
- ♦ فرع حضرموت استوفى الفرع جميع البيانات المطلوبة وفقا للكشوفات الآلية وتم إرسالها للمركز بغرض إجراء المعالجة الآلية وفقا للاستثمارات المعدة لهذا الغرض .
- ♦ فرع الحديدة استوفى الفرع جميع البيانات المطلوبة وفقا للكشوفات الآلية وتم إرسالها للمركز بغرض إجراء المعالجة الآلية وفقا للاستثمارات المعدة لهذا الغرض
- ♦ فرع تعز تم الاستيفاء.
- ♦ فرع عدن تم استيفاء جزء بسيط .
- ♦ فرع الأمانة تم أخطار مجموعه بسيطة من البطائق الشخصية للمؤمن عليهم لبعض المنشآت دون استكمال إجراءات تعبئة كل استمارة وإرفاق الوثيقة بها علما بان إجمالي البيانات الناقصة المطلوب استيفائها حوالي 13000 مؤمن عليه والبطائق الشخصية التي تم متابعتها من قبل الفرع بحوالي (1200) فقط .
- ♦ تم تركيب أجهزة الكمبيوتر مع السير فر في المركز الرئيسي والفروع والنزول الميداني إلي الفروع للتركيب وربط الشبكة مركزيا للفروع وتم إعداد خطة وبرنامج زمني للبدء في



- المطابقات الآلية للفروع حيث إن فرعي الحديدة وتعز قد قطع شوطا كبيرا في المطابقة وتقوم جميع الفروع بتطبيق النظام التأميني باستثناء فرع حضرموت إما بالنسبة للنظام المالي والإداري فيتم تطبيقه من قبل المركز الرئيسي وجميع الفروع ماعدا فرع حضرموت.
- ♦ تم إعداد خطة لتنفيذ عملية الربط بين النظامين بمشاركة الشركات المعنية وتم موافاة شركة **CEW** بمذكرة للتفاوض حول عملية الربط وقدمت تكاليف من الشركة وتم عرضها على قيادة المؤسسة بغرض البت بشأنها.
 - ♦ تم تحويل وتمكين فروع المؤسسة بالمحافظات من إدخال وتوثيق بيانات التعويضات والمعاشات بعد إن تم نقل وتحويل البيانات من قاعدة بيانات **Access** إلي قاعدة بيانات **Oracle** وربطها مع نظام الاشتراكات الآلي وقد تم تضمين عمليات رقابية وصلاحيات على مستوى مستخدمي الفروع وفي إطار ربط شبكي متكامل وقاعدة بيانات مركزية ومجمعه بالمركز الرئيسي وحاليا إدارة المنافع بفروع المؤسسة تقوم بإدخال ومعالجة وتوثيق البيانات آليا أولا بأول (تطبيق مبدأ اللامركزية) .
 - ♦ تم التحديث والتطوير للأنظمة والبرامج الآلية وتكييفها طبقا لطبيعة عمل المؤسسة بفروعها التنفيذية من حيث استحداث وظائف وشاشات جديدة وإعداد وتجهيز التقارير الآلية المطورة بما يلبي احتياجات وطلبات الإدارات العامة بالمركز الرئيسي وفروع المؤسسة بالمحافظات.
 - ♦ تم توفير خطوط الاتصال لترسل المعطيات وتم إبرام عقود بين المؤسسة ومؤسسة الاتصالات وتم الربط الشبكي فعليا.
 - ♦ إتمام عملية الربط الشبكي بين المركز الرئيسي وفروع المؤسسة بالمحافظات بنجاح تام.
 - ♦ تم تصميم واجهة خاصة بموقع المؤسسة على شبكة الانترنت وإنشاء الصفحة الرئيسية والتي تحتوي على جميع روابط الصفحات الداخلية.
 - ♦ تم إعداد الصفحات الثابتة للموقع والتي تشكل أساس بيانات الموقع (المادة) وتم إدخال كافة البيانات ضمن الروابط المحددة بالصيغ التالية: (**TXT -DOC - PDF- JPG**)
 - ♦ تم إنشاء قاعدة بيانات خاصة بالموقع والتي تم فيها أدرج جميع الجداول المطلوبة للصفحات التفاعلية مع المتصفح.
 - ♦ النسخ الاحتياطي للأنظمة والبرامج والبيانات لكلا من النظام التأميني والإداري والمالي وأيضا نسخ احتياطي للبيانات الخاصة بالفروع بما يكفل الحفاظ على نسخ احتياطية طارئة .
 - ♦ أعداد وتصميم التقارير الآلية وتحديثها وتطويرها.
 - ♦ أعداد دليل المستخدم للنظام التأميني ونظام المنشآت للبدء بتدريب الموظفين على كيفية التعامل مع النظام التأميني.
 - ♦ إعداد دليل خدمات المؤسسة بالاشتراك مع لجنة التوعية.



النشاط الإداري والتدريب:-

التدريب:-

حرصت المؤسسة بشكل عام على تأهيل وتدريب موظفيها بما يحقق رفع قدرتهم وكفاءتهم الوظيفية وبما يخدم ويعود بالفائدة على المؤسسة والعمل التأميني خارجيا وداخليا على النحو التالي:-

1- التدريب العام:-

تم تنفيذ عدة دورات تدريبية عامة أهمها :-

- ♦ تأهيل كوادر المؤسسة في اللغة الانجليزية .
- ♦ التدريب على استخدام الحاسب الآلي ومواكبة التقدم في مجال التكنولوجيا والبدء بأنظمة التشغيل الأساسية.
- ♦ تطوير العمل الإداري وتنمية المهارات.
- ♦ تنمية المهارات والكفاءة فيما يخص المحاسبة المالية وإعداد الموازنات والتحليل المالي.
- ♦ أساليب وطرق المراجعة والتدقيق.
- ♦ كيفية استخدام الحاسب الآلي في عملية التحليل المالي .
- ♦ تطوير أعمال السكرتارية وإدارتها مكتبيا.
- ♦ الحملات الإعلامية في جوانب الإعداد وأهميتها وكيفية استغلالها للوصول إلي الأهداف المرجوة منها.
- ♦ الاستثمار في بورصة الأوراق المالية وما له من أهمية في تشغيل أموال المؤسسة بطرق مضمونة ومدروسة.
- ♦ تطوير وتنمية مهارات الأعمال القانونية.

2- الدورات الخارجية:-

- ❖ دورة الابتكار والمعرفة (مصر).
- ❖ دورة في مجال الإدارة المستجدة للقائد الإداري (مصر).
- ❖ دورة تامين البطالة وأثرها على صناديق التأمينات(السودان).
- ❖ دورة في مجال صناديق المعاشات وتمويل الضمان الاجتماعي(إيطاليا) .
- ❖ توقيع بروتوكول في المجال الفني والتعاون وتبادل الخبرات بين المؤسسة ومؤسسة الضمان الاجتماعي بالأردن.
- ❖ دورة في مجال الوعي التأمينات.
- ❖ اثار التضخم على التأمينات تونس.
- ❖ الاستقرار في تمويل الأنظمة التقاعدية .



العلاقات العامة والتوعية والإعلام

شهد هذا النشاط خلال العام 2007م تطورا ملحوظا في أداء المؤسسة في مجال نشر وتنمية الوعي التأميني الهادف إلى إيصال المعلومات التأمينية بشكل سليم إلى أطراف العلاقة التأمينية تميزت بتنوع برامج ووسائل التوعية التأمينية فمن المقروءة إلى المسموعة إلى المرئية وذلك عبر الاتصال بأجهزة الإعلام الإذاعية والتلفزيونية والصحفية بالإضافة إلى إقامة الندوات والمحاضرات والدورات التدريبية وكذلك طباعة وتوزيع عدد من الإصدارات التوعوية تنوعت بين البرشورات والملصقات والكتيبات الإرشادية ودليل خدمات المؤسسة إضافة إلى إصدار العدد السادس من مجلة التأمينات التي صدرت بإخراج ومادة متنوعة و متميزة ..والعديد من أنشطة وبرامج التوعية المتنوعة والمتجددة.

وفيما يلي بيان بأهم أنشطة وبرامج التوعية التي قامت المؤسسة بتنفيذها في مجال العلاقات والتوعية التأمينية خلال العام .

في مجال العلاقات العامة والإعلام

يقوم نظام التأمينات الاجتماعية الخاص بالعاملين في القطاع الخاص على أساس المشاركة والتعاون بين الأطراف العملية التأمينية و نجاح وتطور أداء التأمينات الاجتماعية مرتبط بتحسن العلاقة والتعاون ولهذا كثفت المؤسسة جهودها على تطوير هذا الجانب حيث قامت بالتالي :

1. الحصول على الموافقة النهائية من قبل أمانة العاصمة في تغيير اسم جولة المصباحي إلى اسم جولة التأمينات لتكريس الاسم وتداوله والتعريف بموقع المؤسسة وجعلها معلما من معالم الأمانة.

2. تم إعداد قائمة بأسماء الصحف ورؤساء تحريرها والصحفيين والمراسلين ووكالات الأنباء والمواقع الالكترونية الإخبارية وأخرى بأسماء المسؤولين الحكوميين من الوزراء ورؤساء هيئات ومؤسسات وجهات حكومية ذات علاقة.

3. تم التنسيق مع موقع التغيير نت (أول موقع إخباري مستقل في اليمن) لبث إعلان دائم وثابت على رأس الصفحة الرئيسية عن موقع المؤسسة وعمل ربط شبكي مباشر من داخل الموقع إلى موقع المؤسسة وذلك ما زاد من زوار الموقع بشكل كبير جدا .

4. الحصول على الموافقة المكتوبة لبث رسالتين قصيرتين مجانا لجميع مشتركين يمن موبايل تحمل عبارة توعوية وتعريفية بالمؤسسة وتبث لأكثر من مليون وسبعمئة مشترك.



5. الحصول على موافقة أمانة العاصمة لإقامة لوحة توعوية ثابتة على الشارع أمام بوابة المؤسسة يتم استخدامها بصورة دائمة للرسائل التوعوية التأمينية .
6. إعداد لوحة إرشادية عملاقة تتضمن مادة الدليل الإرشادي لخدمات المؤسسة بجانب الاستقبال
7. تفعيل الخط الساخن للمشاركين وبصورة مستعجلة حيث تتعامل المؤسسة مع شريحة واسعة من المشاركين في ظل غياب الوعي التأميني .
8. تم عقد ندوات ولقاءات ميدانية خاصة بالتوعية التأمينية للمنشآت الكبيرة .
9. تم التعاقد مع إذاعة الحديدة على بث فلاشات حوارية ولقاءات بشأن نشر التوعية التأمينية في محافظة الحديدة .
10. توزيع عدد من البروشورات التي أرسلت من المركز الرئيسي (العاملين لحسابهم - المنافع التأمينية - التسجيل) كما تم عمل توعية تأمينية للمؤمن عليهم من خلال عمل فلاشات تأمينية عبر إذاعة الحديدة .
11. المشاركة في حلقة إذاعية بالحديدة .

العلاقة مع أصحاب الأعمال

لقد قامت المؤسسة بالعديد من الأنشطة التي تهتم بأصحاب الأعمال وتنظيم علاقاتهم مع المؤسسة وذلك بالتواصل معهم بشأن الإجراءات المتعلقة بنظام التأمينات الاجتماعية ومنه المتعلقة بالاتي :-

1. تحديث البيانات القديمة وتغيير كروت التوقيعات.
2. تسليم قرارات الربط لأصحاب الأعمال .

في مجال التوعية التأمينية

لقد حرصت المؤسسة على استخدام وسائل للاتصال المختلفة وخاصة الاتصال المباشر بالعاملين من خلال إقامة المحاضرات والندوات وغيرها.. بغرض توسيع نطاق التغطية التأمينية ونشر الوعي التأميني لدى العاملين بمختلف شرائحهم وطبقاتهم وقد تنوعت برامج ووسائل التوعية خلال العام 2007م حيث تمثلت بالاتي:

أولاً: المحاضرات والحلقات النقاشية

لقد قامت المؤسسة بعقد العديد من المحاضرات والندوات والتي بلغت (48) محاضرة استهدفت جانب المؤمن عليهم وممثليهم من نقابات وغيرها بهدف التوعية من خلال الرد على استفساراتهم وملاحظاتهم لنشر الوعي بين الفئات العاملة في كافة القطاعات وشملت كلا من محافظات تعز، عدن ، حضرموت ، أب، ذمار .



ثانيا:التوعية عبر الوسائل المقروءة

مجلة التأمينات الإجتماعية:-

تم إصدار العدد السادس من مجلة التأمينات التي صدرت بإخراج ومادة متنوعة و متميزة شملت العديد من المقالات والمشاركات والتحقيقات الصحفية التي توضح مدى أسهام المؤسسة في أعالة اسر المؤمن عليهم وقوفها بجانبهم .

المقالات والحوارات الصحفية:-

لقد أخذت برامج التوعية خلال هذا العام حيزا واسعا في طيات الصحيفة الرسمية للبلاد (صحيفة الثورة) وذلك بالقيام بنشر حلقات بصفة أسبوعية منذو العام 2006م في صفحة خصصت بعنوان (توعية تأمينية) بدلا من نصف الصفحة وبنفس التكلفة بهدف التعريف بنظام التأمينات وخصائصه والمزايا التي يمنحها للمشاركين فيه وإشاعة التوعية لدى مختلف القراء عموما والمهتمين خصوصا لاسيما المؤمن عليهم المشتركين بهذا النظام ، كما تطرقت تلك المواد المنشورة إلى المعايير التي تحسب عليها المعاشات وأنواع المعاشات الممنوحة إضافة إلى الأخبار القصيرة التي يتم فيها عرض مؤشرات الأداء الإيجابية التي حققتها المؤسسة، والتغطية الإعلامية للأنشطة التي حققتها المؤسسة خلال العام.

ثالثا:- التوعية عبر أجهزة الإعلام المرئية والمسموعة

إضافة إلى الاتصال بوسائل الإعلام المختلفة لتلفزيون وصحافة.. بهدف التوعية التأمينية ونشر المعلومات المتعلقة بنظام التأمينات وخاصة نظام التأمين على المغتربين بالخارج ونشاط المؤسسة وإنجازاتها وذلك عبر الحلقات والبرامج والمقابلات الإذاعية التي أجراها إعلاميو القناة الفضائية اليمنية مع قيادة المؤسسة وتم بثها ضمن برامج التلفزيون لتحقق بذلك التوعية التأمينية عبر الوسائل المرئية والمسموعة ولتوسيع نطاق التغطية والتوعية التأمينية التي تصل المشاهد والمستمع أينما كان .. بالإضافة إلى التغطية التلفزيونية والإذاعية للأنشطة التي قامت بها المؤسسة وتم بث عدد من العبارات التوعوية (فلاشات) إرشادية +برامج حوارية ويتم التحضير حلقات درامية خاصة بالتوعية التأمينية.



رابعاً :- توزيع البروشورات وأدلة التوعية

تم التركيز خلال هذا العام على الأدلة الخاصة بالخدمات التأمينية التي تقدمها المؤسسة تم توزيع عدد كبير من برشورات وأدلة التوعية التأمينية والعدد السابع من المجلة التأمينية على جمهور المؤمن عليهم من عمال وأصحاب أعمال .

كما تم طباعة وتوزيع الأدلة والبروشورات التالية :-

- كتيب دليل خدمات المؤسسة .
- كتيب دليل التوعية التأمينية .
- كتيب دليل التأمين على اليمنيين المغتربين بالخارج.
- بروشور التأمين على اليمنيين المغتربين بالخارج.
- بروشور تعريفى بالمزايا والمنافع التي يحصل عليها المؤمن عليهم .
- إصدار العدد السادس من مجلة التأمينات .
- تقويم للعام 2008م يحتفي بالذكرى العشرين لإنشاء المؤسسة وإبراز تواريخ مناسبات تأمينية أخرى
- تم إعداد ملصقات تعريفية بأهداف ورسالة المؤسسة عبر باصات المؤسسة الثلاثة (قيد الانجاز).

في مجال المكتبات و تثقيف الموظفين :-

في إطار التثقيف المعرفي لموظفي المؤسسة وتطوير معارفهم ولأهمية هذا الجانب فقد تم القيام بالأتي :-

تم رفد المكتبة الأساسية بالمركز الرئيسي (75) كتاب (10) سيد يهات من معرض الكتاب الدولي 2007م.



بيان بأداء المؤسسة للعام 2007م وفقا للخطة السنوية

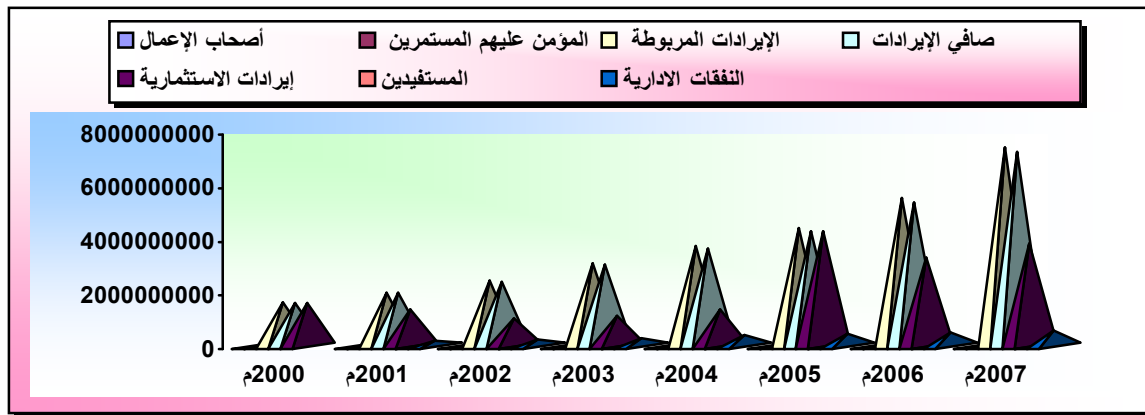
البيــــــــــــــــان	المخطط	المنفذ	الانحراف	نسبة الإيجاز
أصحاب الأعمال	10844	9446	%13	%87
المشتغلين	3592	1295	%64	%36
الإيرادات المربوطة	6862500000	7410560562.35	(%8)+	(%108)
صافي الإيرادات	6862500000	7241825244.26	(%6)+	(%106)
إيرادات الاستثمار	2540539113	3833718144.2	(%51)+	(%151)
المؤمن عليهم	115,090	104567	%9	%91
المستفيدين	4965	4566	%8	%92
عدد حالات التعويضات	1563	1176	%25	%75
عدد حالات المعاشات	3402	3390	%0	%99.6
النفقات التأمينية	820000000	904642161.74	(%10)+	(%110)
تبادل احتياطي	50000000	538924.33	%99	%1
إجمالي قيمة التعويضات	280000000	256194907.41	%9	%91
إجمالي قيمة المعاشات	540000000	647908330	(%20+)	(%120)
النفقات الإدارية	588938920	575264958.82	%2	%98
التفتيش	19881	14066	%29	%71
الحصر	5441	3664	%33	%67
إخضاع	4785	1177	%75	%25
متابعة إخضاع	2555	4085	(%60+)	(160%)
التفتيش الدوري	2449	1527	%38	(%62)
تحصيل المديونية	4651	3613	%22	%78



ملخص بنشاط المؤسسة في مجال توسيع قاعدة المشتركين والإيرادات التأمينية والاستثمارية
والنفقات التأمينية خلال الفترة من 2002م-2007م

البيان	2002م	2003م	2004م	2005م	2006م	2007م
أصحاب الأعمال	2500	4181	6123	8043	9375	10741
المؤمن عليهم المستثمرين	54934	64663	74382	84178	92664	104567
الإيرادات المربوطة	2444680625	3097948279	3737001015	4407196417	5512940922	7410560562.35
صافي الإيرادات	2399358679	3036882258	3674665089	4274972441	5363113666	7241825244.26
إيرادات الاستثمارية	1041187801	1124308712	1293180323	2579228189	3291347187	3833718144.2
المستفيدين	2799	2909	3257	3729	4051	4566
النفقات التأمينية	267098602	317290131	413530454	531660543	717710940	904642161.74
النفقات الإدارية	250283000	301819000	402666779	471222425	507306119	575264958.82

نشاط المؤسسة خلال الفترة من 2002م-2007م



الفصل الأول (النشاط الاستثماري)

الاستثمار المالي (الاحتياط النقدي) :-

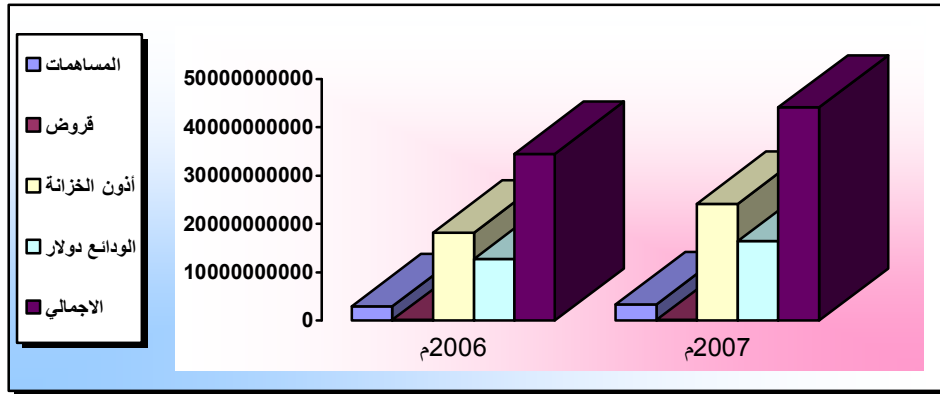
أولاً :- التوظيفات الاستثمارية

بلغ إجمالي التوظيفات الاستثمارية النقدية لعام 2007م (44075751665.92) ريال بزيادة عن العام الماضي قدرها (9570496987.92) ريال وبمعدل نمو (28%) وفقاً للتفصيل التالي:-

جدول بالاحتياطي النقدي المستثمر حتى 2007/12/31م

معدل النمو	التغير	2007م	2006م	البيانات
15%	445189400.69	3383524222.69	2938334822	المساهمات
36%	29217979.43	110356275.25	81138295.82	قرض شركة + قروض الملح
29%	5415618474.17	24153541821.17	18737923347	أذون الخزانة
29%	3680471134.81	16428329347.81	12747858213	الودائع دولار
28%	9570496987.92	44075751665.92	34505254678	الإجمالي

الاحتياطي النقدي المستثمر في الودائع وأذون الخزانة حتى 2007/12/31م



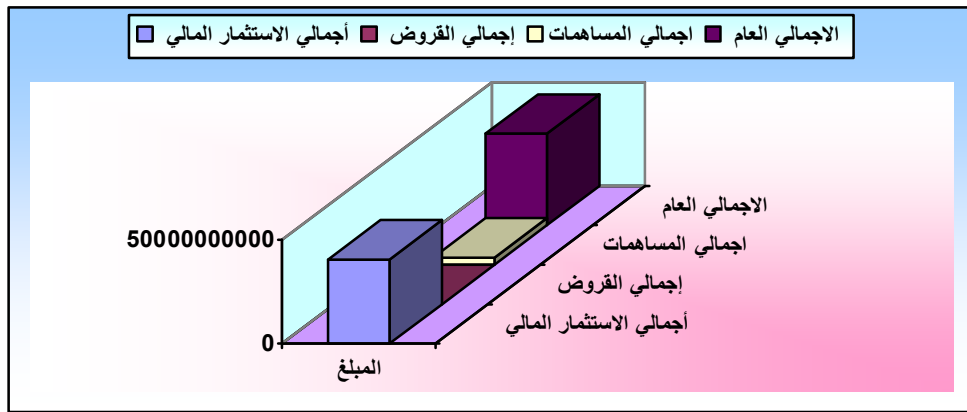
ثانياً: توزيع الاستثمارات:-

تتوزع استثمارات المؤسسة في عدة مجالات مالية وعقارية ومساهمات في الشركات حيث يمثل الاستثمار في أذون الخزانة والودائع (92%) ثم المساهمات (8%) وفقاً للجدول التالي:

جدول توزيع استثمارات المؤسسة خلال العام 2007م

النسبة من العام	النسبة	المبلغ	البيانات
55%	60%	24.153.541.821.17	الاستثمار المالي أذون الخزانة
37%	40%	16.428.329.347.81	ودائع مالية ودائع دولارية
92%	100%	40.581.871.168.98	الإجمالي
0.02%	5%	6000000	القروض قروض تجارية (شركة الملح)
0.17%	68%	75360382.25	قروض موظفين
0.07%	26%	28995893	قروض متقاعدين
0.26%	99%	110.356.275.3	إجمالي القروض
3%	36%	1.201.847.621.69	المساهمات في الشركات المستشفى السعودي الألماني
0.2%	2%	78.750.000	البنك الإسلامي
0.40%	5%	175.000.000	الشركة اليمنية الليبية
0.15%	2%	62.500.000	بنك اليمن والخليج
0.02%	0.3%	8.625.000	شركة الملح
0.05%	1%	20.400.000	شركة البحر الأحمر
3%	42%	1.433.212.200	شركة يمن موبايل
1%	8%	260.000.000	المجمع الطبي
0.33%	4%	143.189.400	مساهمات أخرى (الحديدة)
8%	100%	3.383.524.222.69	إجمالي المساهمات
100%	100%	44.075.751.665.92	الإجمالي بالريال

رسم بياني يوضح توزيع استثمارات المؤسسة خلال العام 2007م



ثالثاً: العوائد من تلك الاستثمارات :-

بلغت إجمالي العوائد المحققة خلال العام 2007م مبلغ (5.924407575166) ريال بنسبة نمو عن عام 2006م (28%) تفصيلاً التالي:-

إيرادات استثمارات أدون خزانة :-

بلغ إجمالي المبلغ المستثمر في أدون الخزانة حتى 2007/12/31م (24.153.541.821.17) ريال بنسبة (60%) من المبالغ المستثمرة في الأوراق المالية وبنسبة نمو عن بداية العام (29%) وسبب تدني النسبة هو عدم السماح للمؤسسة وبقية صناديق التقاعد الاستثمار في أدون الخزانة للفترة من 2006/8/1م وحتى 2007/5/31م مما عرض المؤسسة لخسائر ومقدار الخسارة حوالي (300.000.000) ريال نتيجة ذلك الأمر حيث تحولت المؤسسة إلى الاستثمار في مجال الودائع الدولارية وفق سياسة البنك المركزي حيث قامت المؤسسة خلال تلك الفترة بشراء ودائع دولارية بمبلغ (5.549.604.000) ريال ما يعادل (27.938.164/46) دولار.

مقدار الزيادة في استثمارات أدون الخزانة عن الرصيد في بداية العام 2007م مبلغ (18737923347) ريال بنسبة (29%) عن رصيد بداية العام.

إيرادات استثمارات الودائع الدولارية :-

بلغ إجمالي إيرادات المؤسسة من استثمارات الودائع الدولارية خلال عام 2007م مبلغ (16.428.329.347.81) ما يعادل (82397077.68) ريال بنسبة نمو (29%) عن رصيد بداية العام بمبلغ زيادة عن الرصيد بداية العام قدره (3680471134.81) ريال ما يعادل (18.137.282/17) دولار وهذا يعتبر صافي الإضافة حيث قامت المؤسسة بكسر عدد من الودائع خلال الفترة من 2007/1/1م وحتى 2007/10/31م نظراً لتدني العوائد بالمقارنة مع عوائد أدون الخزانة. وبالمناسبة فإن البنك المركزي قام خلال شهر أكتوبر 2007م برفع نسبة العائد من (3.5%) إلى (4%) وسبب ارتفاع نسبة النمو في استثمارات الودائع الدولارية هو اتجاه المؤسسة نحو شراء ودائع عند وقف استثمارات أدون الخزانة من 2007/1/1م وحتى 2007/5/31م ومقدار الإضافة خلال الفترة من 2007/1/1م حتى 2007/12/31م.

- ودائع جديدة خلال الفترة (17.287.466/48) دولار.
- ما يعادل مبلغ (3.437.850.000) ريال.
- الفوائد المستحقة خلال الفترة (2.663.704/09) دولار.
- ما يعادل (525.090.871/25) ريال.
- يخصم من ذلك:
- الودائع الدولارية التي كسرت بمبلغ (1.813.887/40) دولار.



العوائد التي حققتها المؤسسة من استثمارها في الأوراق المالية (أذون الخزانة والودائع الدولارية):

- إيرادات أذون الخزانة خلال الفترة (2.230.288.195/76) ريال.
- إيرادات الودائع الدولارية خلال الفترة (554.490.396/35) ريال.
- ما يعادل مبلغ (2.775.496/23) دولار
- فارق سعر صرف الدولار في 2007/12/31م (73.061.317/09) ريال.
- إجمالي إيرادات الأوراق المالية خلال الفترة (2.857.839.909/20) ريال.

ويرجع تدني إيرادات أذون الخزانة إلى ذلكم الإجراء الذي تم اتخاذه من قبل البنك المركزي بمنع المؤسسة من استثمار فوائضها المالية في أذون الخزانة من 2006/8/1م وحتى تاريخ 2007/5/25م مما أجبر المؤسسة بالاتجاه نحو شراء ودائع دولارية ونظراً لتدني عائد الودائع الدولارية مقارنة بأذون الخزانة فقد أثر ذلك على إيرادات المؤسسة لتلك الفترة من 2007/1/1م وحتى 2007/5/31م حيث قامت المؤسسة بشراء ودائع دولارية خلال تلك الفترة بما يقارب (3.500.000.000) ريال.

وبمقارنة ذلك الإيراد المحقق في 2007/12/31م مع ربط الموازنة لعام 2007م البالغ (2.532.539.000) ريال نجد أن المؤسسة حققت فائض مقداره (325.300.909/20) ريال بنسبة (12.84%) تقريباً خلال عام 2007م.

مع ملاحظة أن البنك المركزي قام مؤخراً وبالتحديد في نهاية شهر يناير 2008م بتخفيض نسبة الفائدة على الودائع الدولارية بدلاً من (4%) إلى (3.50%) وهذا بدوره سيؤثر على إيرادات المؤسسة الاستثمارية خلال العام 2008م في حال استمر ذلك القرار مستقبلاً.

أ- المبالغ المستثمرة في مجال المساهمات مع الغير:-

بلغت المساهمات مع الغير حتى 2007/12/31م (3.240.334.821/96) ريال بنسبة (7.40%) من إجمالي الرصيد الاستثماري المتراكم والتغيرات عن رصيد بداية العام 2007م مبلغ وقدره (302.000.000) ريال بنسبة (10%) ويتوزع ذلك المبلغ إلى الآتي:

- مبلغ (260.000.000) ريال مساهمة المؤسسة في رأسمال المجمع الطبي الحديث تعز.
- مبلغ (42.000.000) ريال سداد مساهمة المؤسسة في زيادة رأسمال البنك الإسلامي اليمني للتمويل والاستثماري لعامي (2006، 2005م) ويتوزع ذلك المبلغ المتراكم في المساهمات مع الغير إلى الآتي:



1- مساهمة المؤسسة في الشركة اليمنية الليبية القابضة:-

بلغت المساهمة (175.000.000) ريال ما يعادل في حينه (2.187.500) دولار بسعر صرف (80) ريال للدولار الواحد وبنسبة مساهمة قدرها (4.375%) من رأسمال الشركة بموجب توجيهات من رئاسة الوزراء وتمت المساهمة في 11/3/1995م.

تاريخ التأسيس	رأسمال الشركة	مبلغ مساهمة المؤسسة بالشركة	تاريخ المساهمة	نسبة المساهمة
1987/2/5م	50.000.000 دولار	75.000.000 ريال 2.187.500 دولار	95/3/11م	4.375%

ملاحظة:-

نسبة المساهمة هذه قبل رفع رأسمال الشركة مؤخراً إلى (70.000.000) دولار حيث انخفضت نسبة مساهمة المؤسسة إلى (3.125%) حالياً في 31/12/2007م. والمؤسسة مطالبة بسداد قسطها إذا رغبت عن تلك الزيادة واحتفاظها بنفس نسبة مساهمتها السابقة أسوة بالهيئة العامة للتأمينات والمعاشات ومقدار تلك الزيادة المطلوب من المؤسسة سدادها مبلغ (875.000) دولار أمريكي بما يعادل (174.457.500) ريال على أساس سعر صرف الدولار في 31/12/2007م.

ما تم الحصول عليه من عوائد من هذه المساهمة منذ 99/7/1م وحتى 31/10/2007م مبلغ (27.125.000) ريال وموضحة في الجدول التالي:

العـام	المبلغ المحصل بالريال	تاريخ التحصيل
99م	4.375.000	2000/12/21م
2000م	5.250.000	2001/9/4م
2001م	6.125.000	2003/1/7م
2002م	4.375.000	2004/1/20م
2003م	1.750.000	2005/1/12م
2004م	2.625.000	2005/1/7م
2005م	2.625.000	2007/1/17م
الإجمالي	27.125.000	% من قيمة المساهمة



2- مساهمة المؤسسة في البنك الإسلامي اليمني للتمويل والاستثمار :-

بلغ ما تم المساهمة به في البنك الإسلامي اليمني للتمويل والاستثمار حتى 2007/10/31م مبلغ (36.750.000) ريال بنسبة (2.5%) وكما هو موضح في الجدول التالي:

م	مبلغ المساهمة	تاريخ السداد	تاريخ تأسيس البنك	رأس المال عند التأسيس
1	12.500.000	1995/10/1م	1995م	500.000.000
2	6.250.000	99/6/22م		
3	6.250.000	99/9/29م		
4	6.250.000	2000/9/5م		
5	5.500.000	ما تم إضافته للمساهمة أرباح عام 2005م.		
6	42.000.000	سداد مساهمة المؤسسة في زيادة رأسمال البنك لعامي (2005-2006م) والمسددة بتاريخ 2007/12/28م .		
	36.750.000	الإجمالي		

مقدار العوائد التي حصلت عليها المؤسسة من البنك الإسلامي منذ 99/7/1م وحتى 2007/10/31م موضحة في الجدول التالي:-

العام	المبالغ المحصلة	تاريخ التحصيل	ملاحظات
99م	2.327.360	2001/4/10م	
2000م	2.500.000	2001/6/13م	
2001م	3.124.400	2002/5/31م	
2002م	لم يتم توزيع أرباح		
2003م	4.062.500	2004/7/17م	
2004م	لم يتم توزيع أرباح		
2005م	5.500.000	تم حجزها لدى البنك وإضافتها لمساهمة المؤسسة	
الإجمالي	17.514.260	بنسبة 22.24% من قيمة المساهمة	

3- مساهمة المؤسسة في بنك اليمن والخليج :-

بمبلغ (62.500.000) ريال تمت المساهمة بموجب موافقة مجلس الإدارة بمحضر اجتماعه رقم (5) المنعقد بتاريخ 1999/12/29م وتم سداد المساهمة في 2000/4/11م بنسبة (5%) من رأسمال البنك وفقا للجدول التالي:-

تاريخ التأسيس	رأسمال البنك عند التأسيس	مبلغ مساهمة المؤسسة بالبنك	تاريخ المساهمة	نسبة المساهمة
2001م	1.250.000.000	62.500.000	2000/4/11م	5%



ما تم الحصول عليه من عوائد عن هذه المساهمة مبلغ (520.673/94) ريال وهذا عبارة عن عائد المبلغ الخاص بالمساهمة حيث تم إيداعه كوديعة لدى البنك اليمني للإنشاء والتعمير قبل تشغيل البنك وإلى تاريخ إعداد هذا التقرير لم تحصل المؤسسة على أية عوائد من البنك رغم متابعتها المستمرة.

4- مساهمة المؤسسة في الشركة اليمنية لتكرير الملح:-

بمبلغ (8.625.000) ريال بنسبة (15%) من رأسمال الشركة وتمت المساهمة بموجب قرار مجلس الإدارة رقم (3) المنعقد بتاريخ 1990/1/30م وتعتبر هذه المساهمة متعثرة نظراً للفترة الكبيرة على المساهمة في الشركة.

تاريخ التأسيس	رأسمال الشركة عند التأسيس	مبلغ مساهمة المؤسسة بالشركة	تاريخ المساهمة	نسبة المساهمة
83/10/16م	50.000.000	7.500.000	90/4/3م	15%
		1.125.000	90/4/3م	15% من المساهمة
		مصاريف تأسيس		

5- مساهمة المؤسسة في شركة البحر الأحمر للأسمك والجمبري:-

بمبلغ (20.400.000) ريال بنسبة (20%) من رأسمال الشركة المصرح به تمت المساهمة بموجب توجيهات رئاسة الوزراء وموافقة مجلس الإدارة بمحضر رقم (2) لعام 1992م.

تاريخ التأسيس	رأسمال الشركة	مبلغ مساهمة المؤسسة بالشركة	تاريخ المساهمة	نسبة المساهمة
1992م	100.000.000	4.000.000	92/5/7م	
		4.000.000	92/12/28م	
		400.000	مصاريف تأسيس	
		12.000.000		
		20.400.000		
	الإجمالي			

6- الشركة اليمنية السعودية للرعاية الصحية (المستشفى السعودي الألماني بصنعاء):-

بمبلغ (1.201.847.621/96) ريال ما يعادل (6.500.000) دولار بنسبة (10%) من رأسمال الشركة عند التأسيس وحالياً (8.034%) بعد رفع رأسمال الشركة إلى مبلغ (80.910.000) دولار وتمت المساهمة بموجب موافقة مجلس الإدارة في محضر اجتماعه رقم (5) المنعقد بتاريخ 2004/8/11م وتم سداد المساهمة في 2004/8/16م وتاريخ بدء النشاط في 2006/6/11م.

7- مساهمة المؤسسة في شركة يمن موبائل:-

بمبلغ (1.433.212.200) ريال بنسبة (3.75%) من رأسمال الشركة عند التأسيس تم سداد المساهمة في تاريخ 2006/7/21م وتاريخ 2006/11/28م على دفعتين.



8- مساهمة المؤسسة في المجمع الطبي الحديث التابع لمجموعة هائل سعيد أنعم:-

بمبلغ مساهمة قدره (260.000.000) ريال بنسبة (6.5%) من إجمالي رأس المال عند الاكتتاب لعدد (260.000) سهم قيمة السهم الواحد (1000) ريال وقد تم سداد المساهمة في 2007/12/7م:-

تاريخ التأسيس	رأسمال المجمع	مبلغ مساهمة المؤسسة بالمجمع	تاريخ المساهمة	نسبة المساهمة
2007/7/6م	400.000.000	260.000.000	2007م	6.5% من رأسمال الشركة. ونسبة (10%) من المبلغ المعروض للاكتتاب العام.

ثانيا: العوائد التي حققتها المؤسسة من استثماراتها مع الغير:-

تم تحصيل مبلغ (2.625.000) ريال حصل في 2007/1/17م من مساهمة المؤسسة في الشركة الليبية اليمنية القابضة لعام 2006م.

ب - المبالغ المستثمرة في مجال الإقراض للغير:-

القرض الممنوح لشركة الملح بمبلغ (6.000.000) ريال بحسب العقد المبرم في 1991/5/28م وبفائدة (12%) وغرامات تأخير (3%) مع فترة سماح لمدة سنة ومدة القرض سبع سنوات وبلغت الفوائد المقيدة على هذا القرض في سجلات المؤسسة (5.434.281) ريال أما الفوائد المقيدة في سجلات الشركة حتى 2005/12/31م مبلغ (40.042.448/68) ريال.

ج - المبالغ المستثمرة في الجانب العقاري: (مشاريع قيد التنفيذ):-

- مشروع المبنى التجاري كريتر عدن:-

وقد بلغ ما تم صرفه على المشروع حتى 2007/10/31م مبلغ (6282344) ريال شاملاً مبالغ الإشراف على المشروع.

- مشروع التوسعة الرأسية:-

تم إنزال المشروع بمناقصة عامة وتمت الموافقة على نتائج التحليل ورفع تقرير بنتائج تحليل وتفريغ العطاءات للأخ/ رئيس وأعضاء ومجلس الإدارة وتم رفعها إلى اللجنة العليا للمناقصات وأعدت المناقصة لأسباب فنية تتعلق بالنماذج النمطية المعدة من قبلها.

- مشروع شراء مبنى تجاري في محافظة الحديدة:-

قامت المؤسسة مؤخراً في نهاية عام 2007م بشراء مبنى تجاري في محافظة الحديدة .



ثالثاً :- إيرادات المؤسسة من المساهمات مع الغير :-

- بلغت إيرادات المؤسسة في مجال الاستثمار خلال عام 2007م مبلغ (3.833.718.144.20) ريال.
- ولم تحصل المؤسسة على إي عائد من المساهمات الأخرى خلال العام 2007م والأمر يقتضي المتابعة المستمرة لهذه العوائد المتعثرة منذ سنوات سابقة.

جدول الإيرادات الاستثمارية المحققة في العام 2007م

النسبة	لعام 2007م	مجال الاستثمار
%84	3195196099.21	الاستثمار المالي
%16	626058290.51	إيرادات أذون الخزانة إيرادات ودائع دولاريه+ فروق عمله
%100	3821254389.72	الإجمالي
%22	2729273.35	إيرادات القروض
%68	8443759.13	إيرادات إدارية
0	0	إيرادات أخرى
%10	1290722	إيرادات رأسمالية
%100	12463754.48	الإجمالي
	-	إيرادات المساهمات في الشركات البنك الإسلامي بنك اليمن والخليج الشركة اليمنية الليبية شركة الملح شركة البحر الأحمر المستشفى السعودي الألماني
	-	الإجمالي
%100	3833718144.20	إجمالي إيرادات الاستثمار

مصدر البيانات الإدارة العامة للشؤون المالية



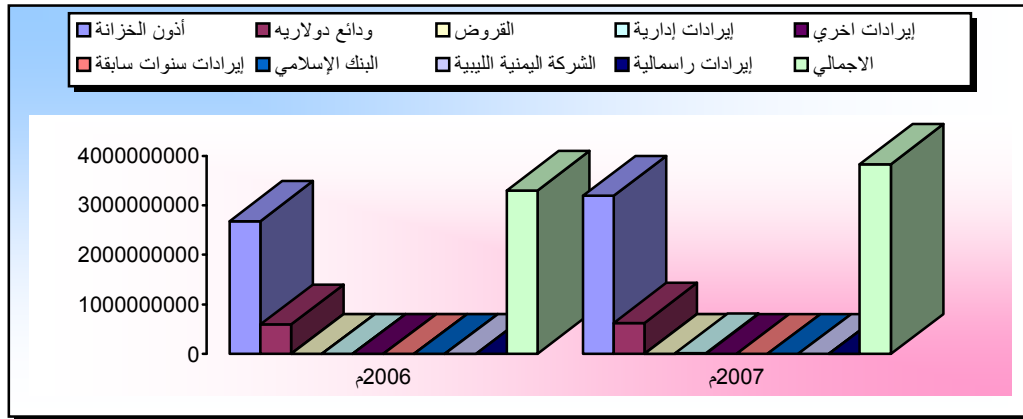
مقارنة الإيرادات الاستثمارية 2007م بالعام 2006م :-

بلغت الإيرادات الاستثمارية خلال العام 2007م (3.833.718.144.2) ريال بزيادة (542370956.50) بمعدل نمو (16%) عن العام الماضي وتعتبر نسبة النمو منخفضة مقارنة بمعدل النمو في العام الماضي 2006م كما يوضحه الجدول أدناه.

الإيرادات الاستثمارية المحققة في العام 2007م مقارنة مع 2006م

معدل النمو	التغير	2007م	2006م	البيان
%19	513757364.91	3195196099.21	2681438734.3	أذون الخزانة
%5	30035991.3	626058290.51	596022299.2	ودائع دولاريه
%20	462094.21	2729273.35	2267179.14	القروض
%97	4161807.72	8443759.13	4281951.41	إيرادات إدارية
0	-462564.74	0	462564.74	إيرادات أخرى
0	-138720	0	138720	إيرادات سنوات سابقة
0	-4110739	0	4110739	البنك الإسلامي
0	-2625000	0	2625000	الشركة اليمنية الليبية
0	1290722	1290722	0	إيرادات رأسمالية
%16	542370956.50	3833718144.2	3291347187.70	الإجمالي

الإيرادات الاستثمارية المحققة في العام 2007م مقارنة مع 2006م



مصدر البيانات الإدارة العامة للشئون المالية

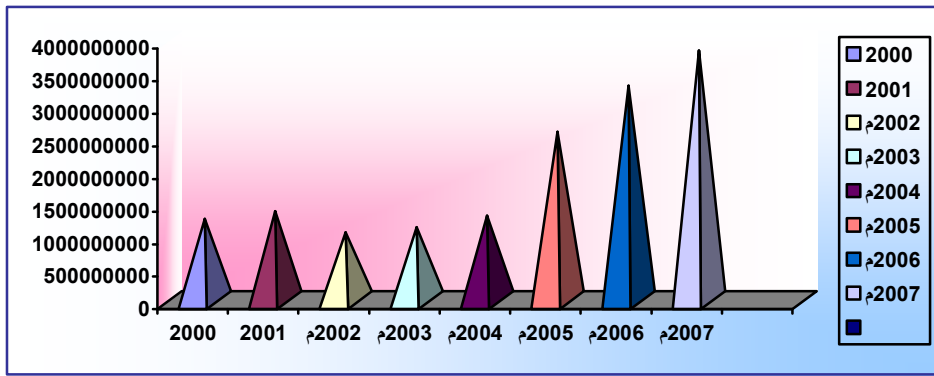


الإيرادات الاستثمارية المحققة في من عام 2000 - 2007م

الععام	الإيرادات الاستثمارية	نسبة النمو
2000م	1252855981	-
2001م	1370652562	9%
2002م	1.041.187.801.07	24%-
2003م	1.124.308.712.31	8%
2004م	1.293.180.323.41	15%
2005م	2.579.426.377	99.5%
2006م	3.291.347.187	28%
2007م	3.833.718.144.2	16%

مصدر البيانات الإدارة العامة للشئون المالية

الإيرادات الاستثمارية المحققة في من عام 2000 - 2007م



الفصل الثاني (الإيرادات التأمينية)

أولاً: نشاط التحصيل والتغطية :-

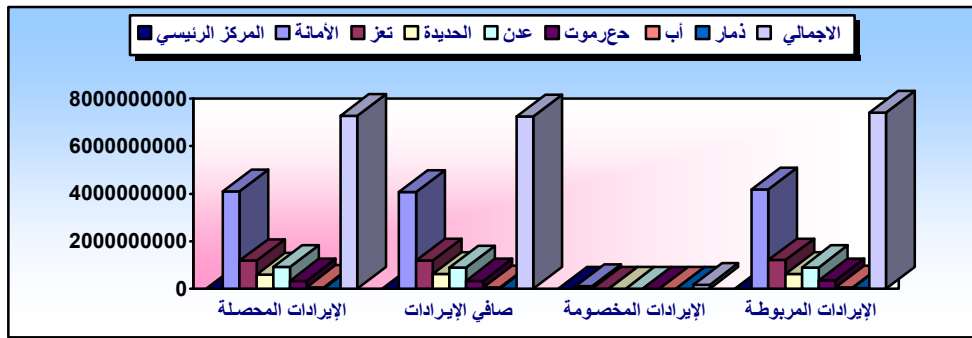
1. الإيرادات التأمينية المربوطة

- بلغ إجمالي الإيرادات التأمينية المربوطة حتى ديسمبر للعام 2007م مبلغ وقدره (7410560562.35) ريال
- بلغ إجمالي الإيرادات التأمينية المخصصة حتى ديسمبر للعام 2007م مبلغ وقدره (168735318.09) ريال
- بلغ صافي الإيرادات التأمينية حتى ديسمبر للعام 2007م مبلغ وقدره (7241825244.26) ريال
- بلغ إجمالي الإيرادات المحصلة حتى ديسمبر للعام 2007م مبلغ وقدره (7277405113.77) ريال

بيان بالإيرادات التأمينية المربوطة والمخصصة والصافية حتى ديسمبر للعام 2007م

الإيرادات المحصلة	صافي الإيرادات	الإيرادات المخصصة	الإيرادات المربوطة	الفرع
0	16766250	0	16766250	المركز الرئيسي
4101239267.82	4063558723.77	125614410.23	4189173134	الأمانة والمكاتب
1180877426.42	1192068275.00	20045012	1212113287	تعز
614143990	622983688.00	10506782	633490470	الحديدة
926049380.79	903382167.31	7287297.06	910669464.37	عدن
347854644.19	347548944.39	4305659.80	351854604.19	حزموت
80551480	68892717.00	178337	69071054	أب
26688924.55	26624478.79	797820	27422298.79	ذمار
7277405113.77	7241825244.26	168735318.09	7410560562.35	الإجمالي

بالإيرادات التأمينية المربوطة والمخصصة والصافية حتى ديسمبر للعام 2007م



وتفصيل إيرادات أصحاب الأعمال والمهن والحرف والمشتغلين لحسابهم على النحو التالي:-

الإجمالي	فرع حضرموت	فرع تعز	فرع عدن	فرع الحديدة	فرع الأمانة	الفرع
25805525.98	3602430	5752201	3171006	10125858	3154030.98	الإيرادات

2- مقارنة الإيرادات مع الخطة:-

بلغ إجمالي صافي الإيرادات حتى ديسمبر من عام 2007م (7241825244.26) وتمثل نسبة (106%) من الإيرادات المقدرة في الخطة أما الإيرادات المربوطة تمثل أيضا نسبة (108%) من الخطة.

جدول مقارنة الإيرادات التأمينية المخططة مع المربوطة والصافية حتى ديسمبر 2007م

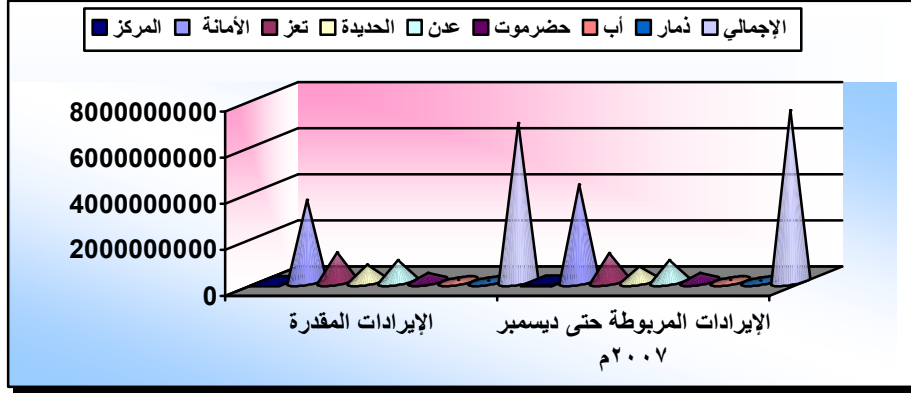
الفرع	الإيرادات المقدرة	الإيرادات المربوطة حتى ديسمبر 2007م	الإيجاز للربط من المقدر	صافي الإيرادات بعد استبعاد إيرادات التأمينات المخصصة	نسبة إنجاز
المركز الرئيسي	0	16766250	-	16766250	-
الأمانة و المناطق	3544824529	4189173134	%118	4063558723.77	%115
تعز	1234661691	1212113287	%98	1192068275.00	%97
الحديدة	714981931	633490470	%89	622983688.00	%87
عدن	912924570	910669464.37	%100	903382167.31	%99
حضرموت	363024180	351854604.19	%97	347548944.39	%96
أب	68871363	69071054	%100	68892717.00	%100
ذمار	23211736	27422298.79	%118	26624478.79	%115
الإجمالي	6,862,500,000	7410560562.35	%108	7241825244.26	%106

وإذا ما نظرنا إلى نسبة الإنجاز فنجد أن ترتيب الفروع على النحو التالي:-

صافي الإيرادات	الإيرادات المربوطة
المركز الأول فرعي الأمانة و ذمار بنسبة %115	المركز الأول فرعي الأمانة و ذمار بنسبة %118
المركز الثاني فرعي أب و عدن بنسبة %106	المركز الثاني فرعي أب و عدن بنسبة %106
المركز الثالث فرعي تعز بنسبة %98	المركز الثالث فرعي تعز بنسبة %98
المركز الرابع فرعي حضرموت بنسبة %97	المركز الرابع فرعي حضرموت بنسبة %97
المركز الخامس حضرموت بنسبة %96	المركز الخامس الحديدة بنسبة %89
المركز السادس الحديدة بنسبة %87	



مقارنة الإيرادات المخططة مع المربوطة والصافية حتى ديسمبر من عام 2007م



جدول مقارنة يبين الإيرادات التأمينية للفترة من 2000م-2007م

الععام	الإيرادات بالريال	نسبة النمو
2000م	1.646.959.999	-
2001م	2.008.006.203	%22
2002م	2.444.680.625	%22
2003م	3.097.948.279	%27
2004م	3.737.001.015	%21
2005م	4407196416.38	%18
2006م	5512963354	%25
2007م	7410560562.35	%34

الإيرادات التأمينية للفترة من 2000م-2007م



مقارنة صافي الإيرادات المربوطة في ديسمبر 2006م - ديسمبر 2007م

الفرع	صافي الإيرادات المربوطة حتى ديسمبر 2006م	صافي الإيرادات المربوطة حتى ديسمبر 2007م	الزيادة	نسبة النمو
المركز الرئيسي	22431.16	16766250	16743818.84	-
الأمانة	2795523675.87	4063558723.77	1268035047.90	45%
تعز	960941368.00	1192068275.00	231126907.00	24%
الحديدة	510533461.20	622983688.00	112450226.80	22%
عدن	724094540.42	903382167.31	179287626.89	25%
حضر موت	297535841.35	347548944.39	50013103.04	17%
أب	56773995.00	68892717.00	12118722.00	21%
ذمار	17688352.86	26624478.79	8936125.93	51%
الإجمالي	5363113665.75	7241825244.26	1878711578.40	35%

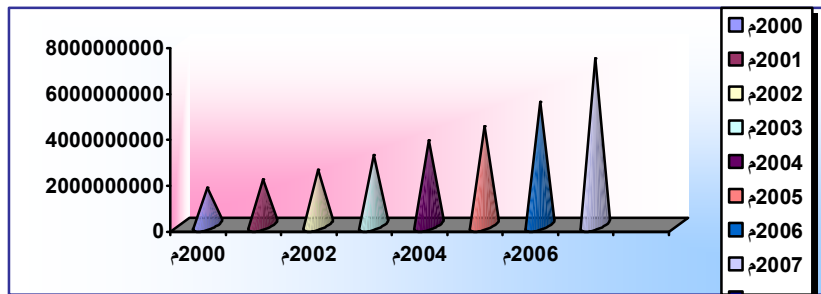
مقارنة الإيرادات المربوطة في ديسمبر 2006م - ديسمبر 2007م



جدول مقارنة يبين صافي الإيرادات التأمينية للفترة من 2000م - 2007م

العام	الإيرادات بالريال	نسمة النمو
2000م	1617752372	-
2001م	1977335915	22%
2002م	2399358679	21%
2003م	3036882258.49	27%
2004م	3674665089.39	21%
2005م	4274972441.63	16%
2006م	5363113666.02	25%
2007م	7241825244.26	35%

صافي الإيرادات التأمينية للفترة من 2000م - 2007م



الفصل الثالث التغطية التأمينية

1- نشاط التفتيش التأميني :-

الزيارات المنفذة للتفتيش:-

بلغ إجمالي الزيارات التي نفذتها فروع المؤسسة خلال الفترة من يناير - ديسمبر 2007م (14066) زيارة بمتوسط شهري (1172) زيارة وبمعدل (49) زيارة يوميا وقد بلغت نسبة إنجاز خطة التفتيش (71%) وبمعدل انحراف (29%) وقد أسفرت تلك الجهود عن إخضاع (1177) صاحب عمل ومشتغل لحسابه جديد إلى جانب زيادة عدد المؤمن عليهم وذلك ناتجا عن الإخضاع وعن التفتيش الدوري .

وفيما يلي بيان نشاط التفتيش للعام 2007م متضمن تقديرات الخطة والتنفيذ الفعلي ويأتي ترتيب الفروع على النحو التالي:-

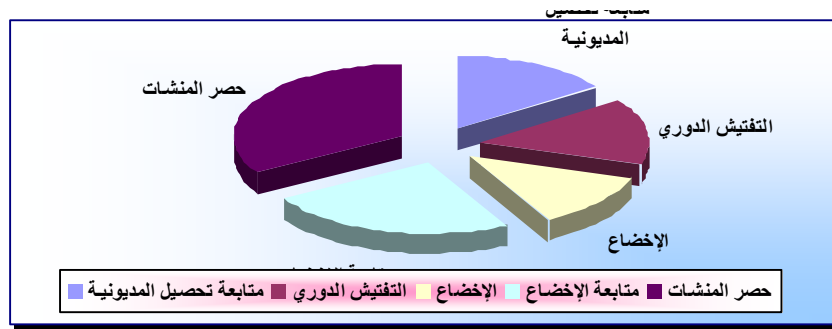
أولا	فرع عدن حيث بلغ إجمالي الزيارات المنفذة (2726) زيارة بنسبة إنجاز للمخطط (84%)
ثانيا	فرع تعز حيث بلغ إجمالي الزيارات المنفذة (2708) زيارة بنسبة إنجاز للمخطط (83%).
ثالثا	فرع ذمار حيث بلغ إجمالي الزيارات المنفذة (854) زيارة بنسبة إنجاز للمخطط (82%).
رابعا	فرع حضرموت حيث بلغ إجمالي الزيارات المنفذة (1652) زيارة بنسبة إنجاز للمخطط (80%).
خامسا	فرع الحديدة حيث بلغ إجمالي الزيارات المنفذة (1381) زيارة بنسبة إنجاز للمخطط (80%).
سادسا	فرع أب حيث بلغ إجمالي الزيارات المنفذة (491) زيارة بنسبة إنجاز للمخطط (69%).
سابعا	فرع الأمانة حيث بلغ إجمالي الزيارات المنفذة (4254) زيارة بنسبة إنجاز للمخطط (54%).

جدول رقم (1) بالزيارات التفتيشية خلال عام 2007م

الفرع	حصر المنشآت	متابعة الإخضاع	الإخضاع	التفتيش الدوري	متابعة تحصيل المديونية	الإجمالي	المخطط	نسبة الإنجاز
الأمانة والمكاتب	1385	1074	523	604	668	4254	7846	54%
عدن	977	856	168	247	478	2726	3231	84%
تعز	768	932	101	290	617	2708	3282	83%
حضرموت	140	405	230	202	675	1652	2068	80%
الحديدة	312	299	56	131	583	1381	1706	80%
أب	42	147	55	21	226	491	711	69%
ذمار	40	372	44	32	366	854	1037	82%
الإجمالي	3664	4085	1177	1527	3613	14066	19881	71%



الزيارات التفتيشية خلال 2007م



2- مقارنة الزيارات المنفذة للتفتيش خلال عامي 2006-2007 :-

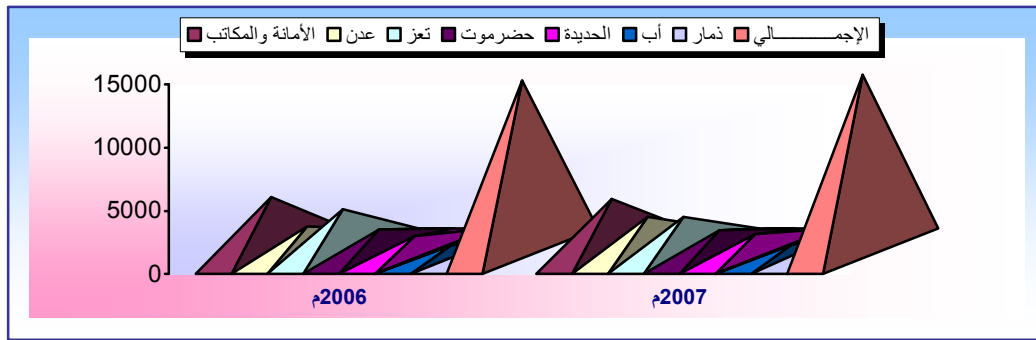
بلغت الزيارات التفتيشية المنفذة خلال 2007م (14066) بزيادة عن العام الماضي (570) وبنسبة نمو (4%).

جدول (2) مقارنة الزيارات التفتيشية لعامي 2006-2007م

نسبة النمو/النقص	الزيادة/النقص	2007م	2006م	الفرع
0.4%-	15-	4254	4269	الأمانة والمكاتب
38%	751	2726	1975	عدن
18%-	600-	2708	3308	تعز
4%-	64-	1652	1716	حضر موت
15%	176	1381	1205	الحديدة
11%	48	491	443	أب
47%	274	854	580	ذمار
4%	570	14066	13496	الإجمالي

مصدر البيانات الإدارة العامة للتفتيش

مقارنة الزيارات التفتيشية لعامي 2006-2007م



الأرصدة الدائنة:

بلغت الأرصدة الدائنة بفروع المؤسسة خلال 2007م (552099693.7) بزيادة عن العام الماضي (215440939) وبنسبة نمو (64%).

جدول (2) مقارنة ارصده أصحاب الأعمال الدائنة لعامي 2006-2007م

الفرع	الأرصدة الدائنة 2006م	الأرصدة الدائنة 2007م	النقص / الزيادة	نسبة النمو/ الانخفاض
الأمانة والمكاتب	301814816.3	504961718.3	203146902	67%
تعز	7815579.59	9391042.18	1575462.59	20%
الحديدة	4753571.2	3683403.05	1070168.15-	23-%
عدن	5501500.88	11121846.16	5620345.28	102%
حزموت	11274628.6	14401194.08	3126565.48	28%
أب	710673.55	2226953.3	1516279.75	213%
ذمار	4787984.4	5189992.63	402008.23	8%
إيرادات مقدمة مدينون بالخارج	0	1123544	1123544	0
الإجمالي	336658755	552099693.7	215440939	64%

2- أصحاب الأعمال (المنشآت):-

بلغ عدد أصحاب الأعمال (المنشآت) والمشتغلين لحسابهم المسجلين حتى نهاية العام 2007م (10741) بزيادة قدرها (1366) وبمعدل نمو (15%) عن العام الماضي مفصلة على النحو التالي:-

1- أصحاب الأعمال المسجلين (المنشآت):-

بلغ عدد أصحاب الأعمال (المنشآت المسجلة) حتى نهاية العام 2007م (9446) صاحب عمل بزيادة قدرها (1157) وبمعدل نمو قدره (14%) فيما بلغت المنشآت المستمرة في الاشتراك حتى نهاية العام 2007م (8451) بزيادة عن العام الماضي قدرها (1189) منشأة وبمعدل نمو (16%) كما بالجدول التالي:-

جدول رقم (1) المنشآت المسجلة حتى نهاية 2007/12/31م

البيانات	الأمانة والمكاتب	تعز	الحديدة	عدن	حزموت ومكتب سيئون	أب	ذمار	الإجمالي
المسجلين في 2006م	3473	1020	785	1239	1134	412	226	8289
المضامين خلال العام	523	102	56	156	219	55	46	1157
إجمالي المسجلين 2007م	3996	1122	841	1395	1353	467	272	9446
المتوقفين	311	63	16	43	25	146	88	692
المصفين	110	40	62	45	17	25	4	303
إجمالي المتوقفين والمصفين	421	103	78	88	42	171	92	995
المستمرين 2006م	2978	917	707	1153	1092	250	165	7262
المستمرين 2007م	3575	1019	763	1307	1311	296	180	8451
الزيادة	597	102	56	154	219	46	15	1189
معدل النمو	20%	11%	8%	13%	20%	18%	9%	16%



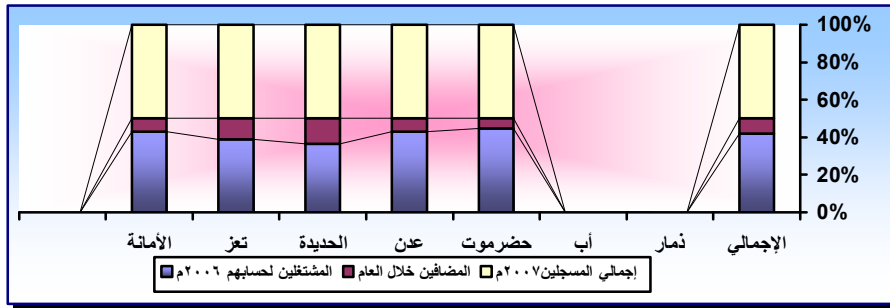
2- المشتغلين لحسابهم:-

بلغ عدد المشتغلين لحسابهم المسجلين في خمسة فروع هي (الأمانة- تعز - الحديدية - عدن - حضرموت) حتى نهاية 2007م عدد (1295) مشتغل لحسابه وصاحب عمل .

جدول رقم (2) المشتغلين لحسابهم حتى نهاية 2007/12/31م

الإجمالي	نمار	أب	حضرموت	عدن	الحديدية	تعز	الأمانة	البيبان
1086	0	0	345	363	94	200	84	المشتغلين لحسابهم 2006م
209	0	0	42	61	35	57	14	المضافين خلال العام
1295	0	0	387	424	129	257	98	إجمالي المسجلين 2007م
258	0	0	0	258	0	0	0	إجمالي المتوقفة
15	0	0	0	1	0	14	0	إجمالي المصفية
1022	0	0	387	165	129	243	98	المستمرة

المشتغلين لحسابهم حتى نهاية 2007/12/31م



مقارنة أصحاب الأعمال المسجلين مع الخطة :-

بلغ عدد أصحاب الأعمال المسجلين حتى نهاية ديسمبر 2007م (9446) وبنسبة إنجاز للمخطط قدرها (87%).

جدول رقم (3) مقارنة أصحاب الأعمال المسجلين مع الخطة حتى ديسمبر 2007م

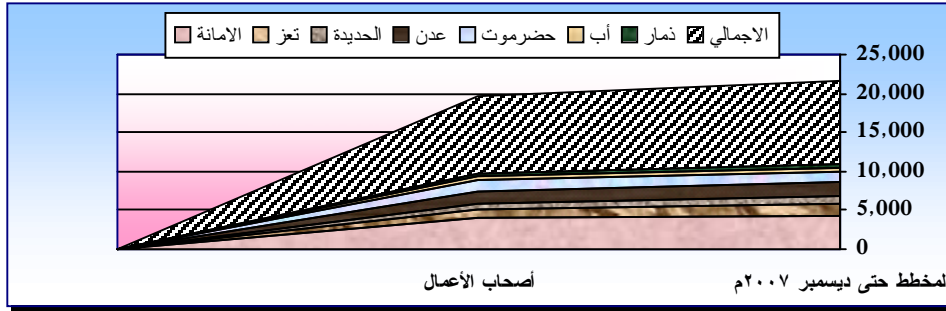
الفرع	المخطط حتى ديسمبر 2007م	أصحاب الأعمال	الانحراف	نسبة الانحراف	معدل الإنجاز
الأمانة	4,448	3996	452	%10	%90
تعز	1,470	1122	348	%24	%76
الحديدية	1,065	841	224	%21	%79
عدن	1,664	1395	269	%16	%84
حضرموت	1,309	1353	+44	%3+	%103
أب	492	467	25	%5	%95
نمار	396	272	124	%31	%69
الإجمالي	10,844	9446	1398	%13	%87



وفيما يلي ترتيب الفروع على النحو التالي :

أولا	فروع حضرموت بنسبة إنجاز للمخطط (103%).
ثانيا	فروع أب بنسبة إنجاز للمخطط (95%).
ثالثا	فروع الأمانة والمكاتب بنسبة إنجاز للمخطط (90%).
رابعا	فروع عدن بنسبة إنجاز للمخطط (84%).
خامسا	فروع الحديدة بنسبة إنجاز للمخطط (79%).
سادسا	فروع تعز بنسبة إنجاز للمخطط (76%).
سابعا	فروع ذمار بنسبة إنجاز للمخطط (69%).

رسم توضيحي أصحاب الأعمال المسجلين حتى ديسمبر 2007م



جدول رقم (4) مقارنة المشتغلين لحسابهم مع الخطة حتى ديسمبر 2007م

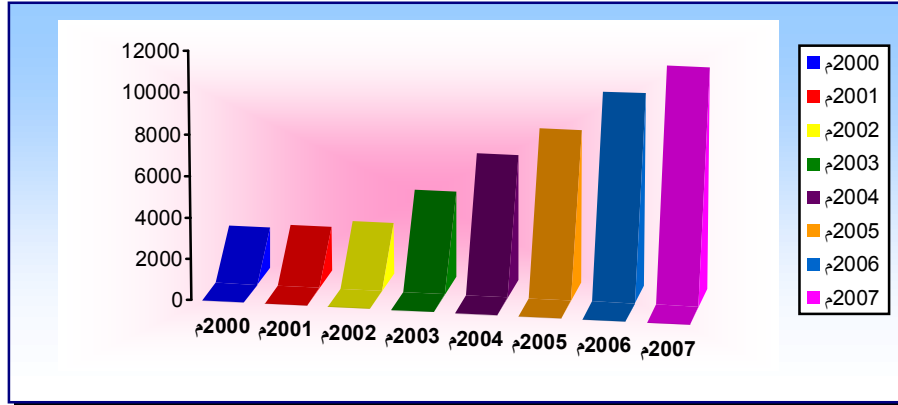
الفرع	المخطط حتى ديسمبر 2007م	المشتغلين لحسابهم	معدل الإنجاز
الأمانة	444	98	22%
تعز	778	257	33%
الحديدة	394	129	33%
عدن	1,081	424	39%
حضرموت	595	387	65%
أب	150	0	0%
ذمار	150	0	0%
الإجمالي	3592	1295	36%



جدول رقم (5) يوضح عدد أصحاب الأعمال والمشتغلين لحسابهم بفروع المؤسسة
للفترة من 2000م-2007م

عام	أصحاب الأعمال	نسبة النمو
2000م	1981	-
2001م	2151	9%
2002م	2500	16%
2003م	4181	67%
2004م	6123	46%
2005م	8043	31%
2006م	9375	17%
2007م	10741	15%

حركة أصحاب الأعمال بفروع المؤسسة للفترة من 2000م-2007م



1- تسجيل المؤمن عليهم :-

بلغ عدد المؤمن عليهم المسجلين حتى ديسمبر 2007م (244161) مؤمن عليه بزيادة قدرها (20290) مؤمن عليه ومعدل نمو (9%) عن ديسمبر 2006م.

الإجمالي	أب	حضر موت	عدن	الحديدة	تعز	الأمانة	البيبان
223871	3461	15106	24729	30864	45995	103716	المؤمن عليهم المسجلين 2006م
20290	320	1196	1542	1979	2931	12322	المؤمن عليهم الجدد خلال العام
244161	3781	16302	26271	32843	48926	116038	إجمالي المؤمن عليهم المسجلين 2007م

2- إجمالي المؤمن عليهم المستمريين :-

بلغ عدد المؤمن عليهم المستمريين حتى ديسمبر 2007م (104567) مؤمن عليه بزيادة قدرها (11903) مؤمن عليه ومعدل نمو (13%) عن ديسمبر 2006م.



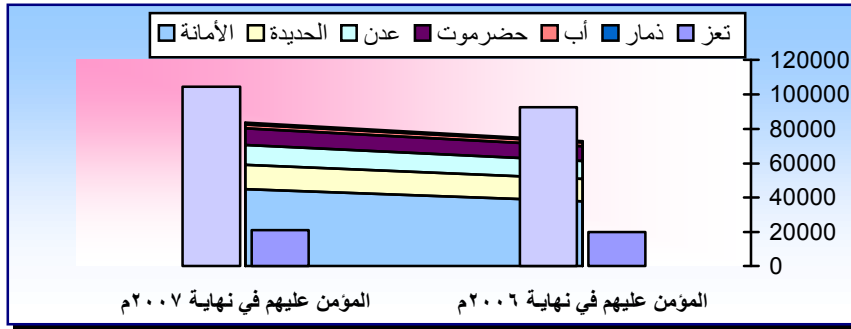
أ- المؤمن عليهم المستثمرين في الداخل:-

بلغ عدد المؤمن عليهم المستثمرين حتى ديسمبر 2007م (104457) مؤمن عليه بزيادة قدرها (11793) مؤمن عليه ومعدل نمو (13%) عن ديسمبر 2006م

جدول رقم (2) المؤمن عليهم المشتركين خلال عامي 2006م-2007م

الفرع	المؤمن عليهم في نهاية 2006م	المؤمن عليهم في نهاية 2007م	الزيادة	معدل النمو
الأمانة	37592	44900	7308	19%
تعز	19711	20884	1173	6%
الحديدة	13119	14154	1035	8%
عدن	10442	11444	1002	10%
حضر موت	8820	9676	856	10%
أب	1934	2203	269	14%
ذمار	1046	1196	150	14%
الإجمالي	92664	104457	11793	13%

المؤمن عليهم المشتركين خلال عامي 2006م-2007م



مقارنة عدد المؤمن عليهم مع الخطة:-

بلغ عدد المؤمن عليهم المستثمرين حتى ديسمبر 2007م (104457) مؤمن عليه بنسبة إنجاز (91%) من المخطط والجدول التالي يوضح عدد المؤمن عليهم في كل فرع.



جدول رقم (3) بيان بعدد المؤمن عليهم المستمرين مقارنة مع الخطة حتى ديسمبر 2007م

الفرع	المخطط حتى ديسمبر 2007م	المحقق حتى ديسمبر 2007م	الانحراف	معدل الانحراف	معدل الإنجاز
الأمانة	40,915	44900	3,985+	%10	%110+
تعز	23,179	20884	2,295	%10	%90
الحديدة	16,829	14154	2,675	%16	%84
عدن	14,902	11444	3,458	%23	%77
حضر موت	12,264	9676	2,588	%21	%79
أب	4,967	2203	2,764	%56	%44
ذمار	2,034	1196	838	%41	%59
الإجمالي	115,090	104457	10,633	%9	%91

وفيما يلي ترتيب الفروع على النحو التالي :

أولا	فرعي الأمانة والمكاتب التابعة له بنسبة إنجاز للمخطط (110%).
ثانيا	فرع تعز بنسبة إنجاز للمخطط (90%).
ثالثا	فرع الحديدة بنسبة إنجاز للمخطط (84%).
رابعا	فرع حضرموت ومكتب سيئون بنسبة إنجاز للمخطط (79%).
خامسا	فرع عدن بنسبة إنجاز للمخطط (77%).
سادسا	فرع ذمار بنسبة إنجاز للمخطط (59%).
سابعا	فرع أب بنسبة إنجاز للمخطط (44%).

ويلاحظ إن العدد المستهدف في الخطة لم يتحقق كاملا نتيجة لأسباب التالية:-

- 1- عدم وجود الوعي لدى غالبية عمال القطاع الخاص بفوائد الاشتراك في التأمين .
- 2- عدم تعاون كثير من الجهات الحكومية في الالتزام بإيقاف معاملات أصحاب الأعمال حتى إبراز البطاقة التأمينية.

جدول رقم (4) إجمالي عدد المؤمن عليهم من العاملين في القطاع الخاص حسب النوع والجنسية والفرع لسنة 2007م

الفرع	يمـنـيـون			أجـنـاب			إجمالي عام
	ذكور	إناث	إجمالي	ذكور	إناث	إجمالي	
الأمانة	39391	3952	43343	1115	442	1557	44900
تعز	19194	1302	20496	327	61	388	20884
الحديدة	12769	1074	13843	297	14	311	14154
عدن	9880	1456	11336	92	16	108	11444
حضر موت	9198	418	9616	56	4	60	9676
أب	1937	258	2195	7	1	8	2203
ذمار	1104	90	1194	1	1	2	1196
الإجمالي	93473	8550	102023	1895	539	2434	104457



ب- المؤمن عليهم العاملين بالخارج لعام 2007م:-

بلغ إجمالي عدد المؤمن عليهم المشتركين من العاملين اليمنيين بالخارج (110) مؤمن عليه وذلك في كلا من المملكة العربية السعودية، قطر، المملكة الأردنية الهاشمية، البحرين، الكويت وفقا للجدول التالي:

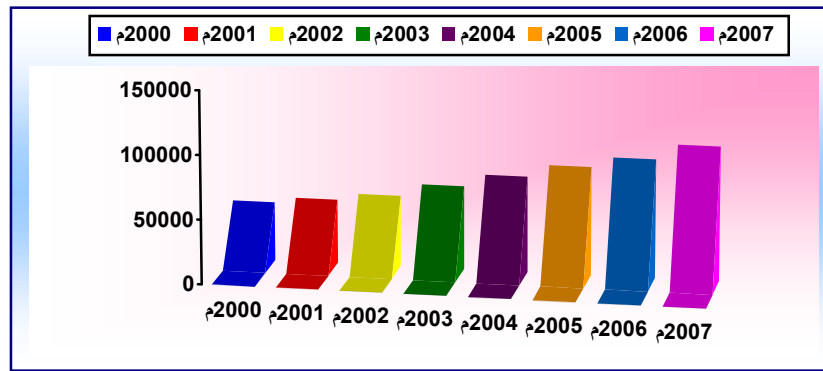
إجمالي عدد المؤمن عليهم من العاملين بالخارج

م	البيانات	العدد	
		ذكور	إناث
1	المملكة العربية السعودية	103	-
2	دولة قطر	3	-
3	المملكة الأردنية الهاشمية	1	-
4	مملكة البحرين	1	-
5	دولة الكويت	1	-
6	الإمارات العربية المتحدة	1	-
	الإجمالي	110	

جدول يبين حركة المؤمن عليهم بفروع المؤسسة للفترة من 2000م-2007م

العام	المؤمن عليهم	نسبة النمو
2000م	45305	-
2001م	49936	10%
2002م	54934	10%
2003م	64663	18%
2004م	74382	15%
2005م	84178	13%
2006م	92664	10%
2007م	104567	13%

حركة نمو المؤمن عليهم بفروع المؤسسة للفترة من 2000م-2007م



الفصل الرابع المنافع التأمينية

1- الحالات المستفيدة خلال العام 2007م:-

بلغ عدد حالات المستفيدة من الخدمات التأمينية حتى نهاية 2007م (4566) حالة منها (3390) معاش و عدد تعويضات (1176) .

جدول رقم (1) الحالات المستفيدة من الخدمات التأمينية خلال 2007م

الفرع	عام 2007م			
	تعويضات	معاشات		
		سابقة	جديدة	إجمالي
الأمانة	539	125	980	1519
تعز	245	151	1357	1602
الحديدة	176	91	680	856
عدن	107	25	257	364
حضرموت	101	15	66	167
أب	8	0	50	58
الإجمالي	1176	407	3390	4566

2- قيمة المنافع التأمينية المصروفة :-

بلغ إجمالي النفقات التأمينية للعام 2007م (904642161.74) ريال بزيادة قدرها (186931221.21) ريال عن العام الماضي وبمعدل نمو قدره (26%) منه (647908330) معاشات و (256194907.41) ريال تعويضات و (538924.33) ريال تحويل احتياطات الهيئة العامة للمعاشات وفقاً لما يلي:-

جدول رقم (2) النفقات التأمينية المصروفة خلال عامي 2007م-2006م

الفرع	حتى نهاية ديسمبر 2006م	حتى نهاية ديسمبر 2007م	الزيادة/النقص	نسبة النمو
المركز	1691557.19	538924.33	1152632.86-	68-%
الأمانة	357382233.64	436573762.24	79191528.60	22%
تعز	156021896.00	204513784.00	48491888.00	31%
الحديدة	120064850.00	136623903.00	16559053.00	14%
عدن	62948332.70	97964183.17	35015850.47	56%
حضرموت	15799086.00	23657716.00	7858630.00	50%
أب	3802985.00	4769889.00	966904.00	25%

جدول رقم (3) النفقات التأمينية المصروفة مقارنة مع النفقات المخططة للعام 2007م

الفرع	النفقات المخططة	النفقات المصروفة	معدل الإنجاز
المركز	-	538924.33	-
الأمانة	396464702	436573762.2	%110
تعز	193926117	204513784	%105
الحديدة	126881927	136623903	%108
عدن	76033071	97964183.17	%129
حضر موت	18416919	23657716	%128
أب	8277264	4769889	%58
الإجمالي	820000000	904642161.74	%110

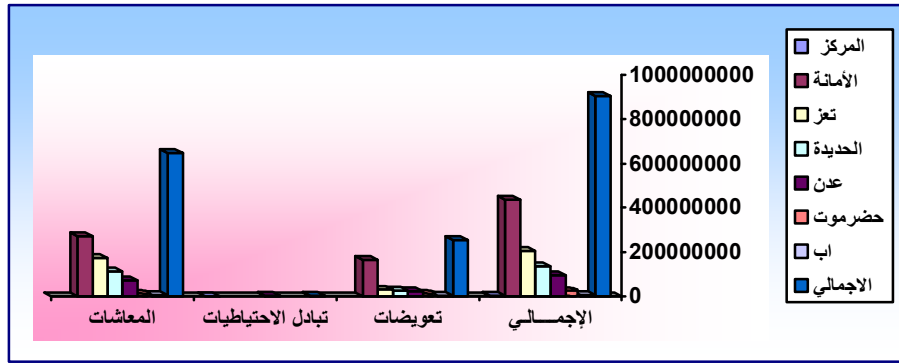
جدول رقم (4) النفقات التأمينية المصروفة خلال العام 2007م

الفرع	النفقة التأمينية عام 2007م		
	تعويضات	المعاشات	تبادل الاحتياطيات
المركز	-	-	538924.33
الأمانة	164885100.24	271688662	0
تعز	30313250	174200534	0
الحديدة	24275444	112348459	0
عدن	24031263.17	73932920	0
حضر موت	11906750	11750966	0
أب	783100	3986789	0
الإجمالي	256194907.41	647908330	538924.33

*تبادل احتياطيات

مصدر البيانات الخاصة بحالات المستفيدين الإدارة العامة للمنافع.
مصدر البيانات الخاصة بالنفقات التأمينية الإدارة العامة للشؤون المالية

بيان بالنفقات التأمينية المصروفة حتى ديسمبر 2007م



أ) المعاشات:-

أنواع المعاشات المصروفة:-

تتوزع المعاشات بين معاشات الشيخوخة ومعاشات العجز غير المهني ومعاشات الوفاة حيث بلغ إجمالي حالات المعاشات المستفيدة خلال العام 2007م (3390) معاش وتتكون حالات المعاشات من معاش شيخوخة (1431) معاش عجز (493) معاش وفاة (1464) ومعاش الفقد (2) وفقاً لما يلي:-

جدول رقم (1) الحالات المستفيدة من المعاشات حتى ديسمبر 2007م

الإجمالي	حالات المعاشات 2007م				الفرع
	الفقد	الوفاة	العجز	الشيخوخة	
980	-	495	103	382	الأمانة
1357	2	497	271	587	تعز
680	-	293	79	308	الحديدة
257	-	114	24	119	عدن
66	-	42	7	17	حضر موت
50	-	23	9	18	أب
3390	2	1464	493	1431	الإجمالي

مصدر البيانات الإدارة العامة للمنافع التأمينية

ارتفعت حالات المعاشات حتى ديسمبر 2007م إلى (3390) معاش بنسبة إنجاز للمخطط (99.6%) وفقاً لما يلي:-

جدول رقم (2) حالات المعاشات المصروفة حتى ديسمبر 2007م

نسبة الإنجاز	المنفذ حتى نهاية ديسمبر 2007م	تقديرات المستفيدين حتى نهاية ديسمبر 2007م	الفرع
98%	980	1003	الأمانة
102%	1357	1329	تعز
97%	680	675	الحديدة
105%	257	249	عدن
103%	66	66	حضر موت
68%	50	80	أب
99.6%	3390	3402	الإجمالي



قيمة المعاشات:-

ومن خلال الجدول التالي نجد أن قيمة المعاشات بلغت (647908330) ريال وبنسبة إنجاز قدره (43%) موزعة بين الفروع كما يلي:-

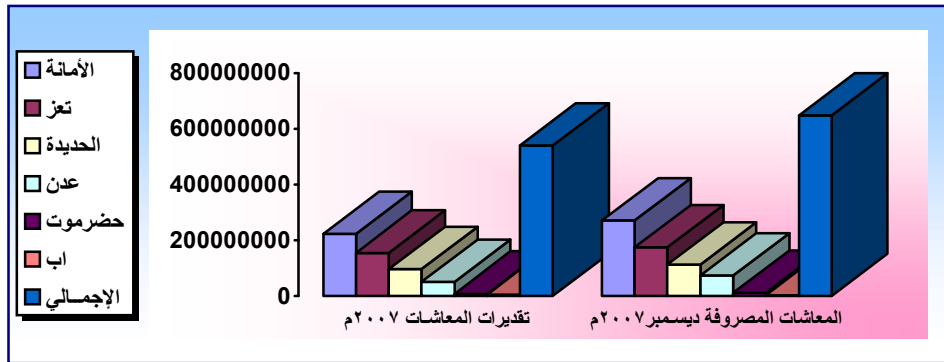
جدول رقم (3) قيمة المعاشات المصروفة حتى ديسمبر 2007م

الفرع	المعاشات 2006م	المعاشات 2007م	الزيادة	نسبة النمو
الأمانة	187367845	271688662	84320817	45%
تعز	129680634	174200534	44519900	34%
الحديدة	80710060	112348459	31638399	39%
عدن	44560748	73932920	29372172	66%
حضر موت	7743981	11750966	4006985	52%
أب	3348573	3986789	638216	19%
الإجمالي	453411841	647908330	194496489	43%

مصدر البيانات الإدارة العامة للشئون المالية

جدول رقم (4) مقارنة التقديرات مع المعاشات المصروفة حتى ديسمبر 2007م

الفرع	تقديرات المعاشات 2007م	المعاشات المصروفة ديسمبر 2007م	نسبة الإنجاز
الأمانة	222950702	271688662	122%
تعز	155384117	174200534	112%
الحديدة	96356927	112348459	117%
عدن	51097071	73932920	145%
حضر موت	8487919	11750966	138%
أب	5723264	3986789	70%
الإجمالي	540000000	647908330	120%



ب- التعويضات :-

1- الحالات المستفيدة

بلغ عدد حالات التعويضات المصروفة حتى نهاية ديسمبر 2007م (1176) تعويض بمعدل نمو عن ديسمبر 2007م قدرها (9%).

جدول رقم (1) حالات التعويضات المصروفة حتى نهاية ديسمبر 2007م

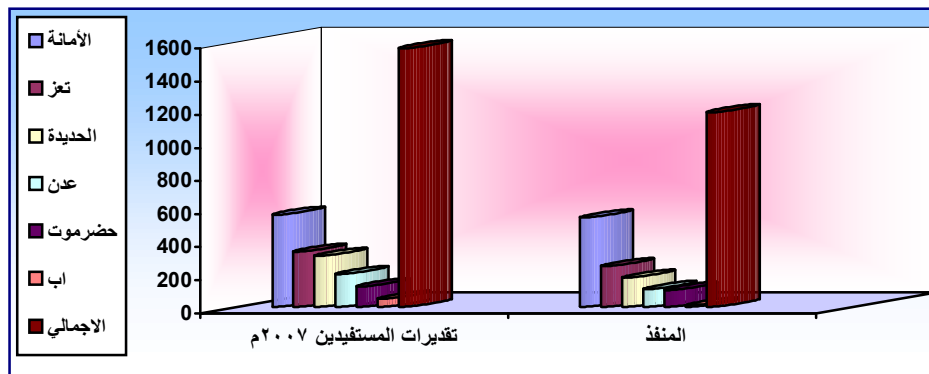
الفرع	ديسمبر 2006م	ديسمبر 2007م	الفارق	نسبة النمو
الأمانة	448	539	91	20%
تعز	248	245	3-	1-%
الحديدة	198	176	22-	11-%
عدن	108	107	1-	1-%
حزموت	71	101	30	42%
أب	6	8	2	33%
الإجمالي	1079	1176	97	9%

بلغ عدد حالات التعويضات المصروفة حتى ديسمبر 2007م (1176) حالة وبنسبة إنجاز للمخطط (75%)

جدول رقم (2) حالات التعويضات المصروفة مقارنة مع المخطط

الفرع	تقديرات المستفيدين 2007م	المنفذ	نسبة الإنجاز
الأمانة	556	539	97%
تعز	332	245	74%
الحديدة	307	176	57%
عدن	197	107	54%
حزموت	123	101	82%
أب	48	8	17%
الإجمالي	1563	1176	75%

رسم توضيح حالات التعويضات المصروفة ديسمبر 2007م



2- قيمة التعويضات :-

بلغت قيمة التعويضات المصروفة حتى 2007/12/31م (256194907.41) ريال بنسبة انخفاض عن

ديسمبر 2006م قدرها (-2%) .

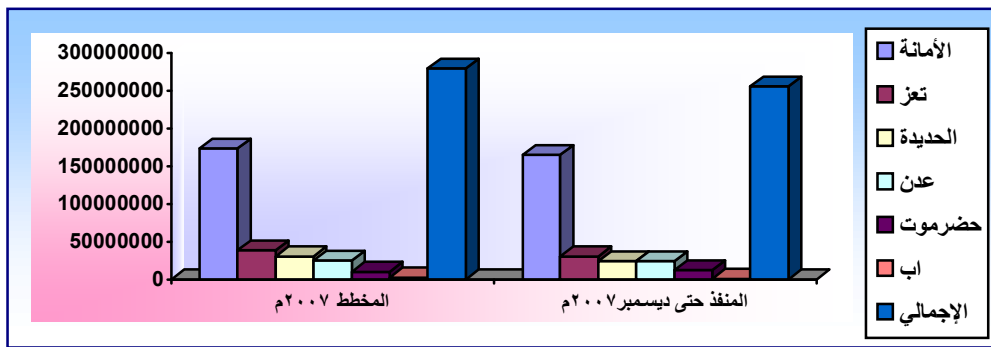
جدول رقم (3) مقارنة قيمة التعويضات المصروفة حتى نهاية ديسمبر 2007م -2006م

الفرع	التعويضات في ديسمبر 2006م	التعويضات في ديسمبر 2007م	الزيادة	نسبة النمو/الانخفاض
الأمانة	170014388.6	164885100.24	5129288.4-	-3%
تعز	26335934	30313250	3977316	15%
الحديدة	39354790	24275444	15079346-	-38%
عدن	18387584.7	24031263.17	5643678.47	31%
حزموت	8055105	11906750	3851645	48%
أب	454412	783100	328688	72%
الإجمالي	262602214.3	256194907.41	6407306.9-	-2%

جدول رقم (4) قيمة التعويضات المصروفة ديسمبر 2007م

الفرع	المخطط 2007م	المنفذ حتى ديسمبر 2007م	نسبة الإنجاز
الأمانة	173514000	164885100.24	95%
تعز	38542000	30313250	79%
الحديدة	30525000	24275444	80%
عدن	24936000	24031263.17	96%
حزموت	9929000	11906750	120%
أب	2554000	783100	31%
الإجمالي	280000000	256194907.41	91%

رسم توضيحي بقيمة التعويضات المصروفة حتى ديسمبر 2007م مقارنة بالمخطط



3- أنواع التعويضات:-

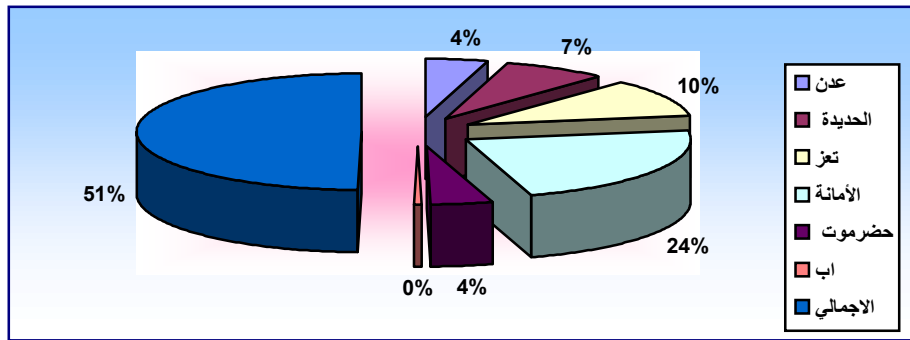
تنوعت التعويضات المصروفة خلال العام 2007م وذلك على النحو التالي:-

جدول رقم (5) أنواع التعويضات المصروفة خلال العام 2007م

نوع التعويض	الأمانة	تعز	الحديدة	عدن	حزموت	أب	الإجمالي	النسبة
المغادرة النهائية	156	37	26	7	16	0	242	%21
استقالة مؤمن عليه	171	76	49	25	31	5	357	%30
هجرة المؤمن عليه	105	23	19	45	34	1	227	%19
بلوغ سن الشيخوخة	51	33	31	12	5	0	132	%11
الوفاة	7	14	6	1	2	1	31	%3
العجز غير المهني	2	9	8	2	1	0	22	%2
مصاريف الجنازة	47	53	37	15	12	1	165	%14
أخرى	0	0	0	0	0	0	0	
الإجمالي	539	245	176	107	101	8	1176	
نصيب الفرع من التعويضات	%46	%21	%15	%9	%9	%1	%100	%100

المصدر الإدارة العامة للمنافع إدارة التعويضات

أنواع التعويضات المصروفة خلال العام 2007م

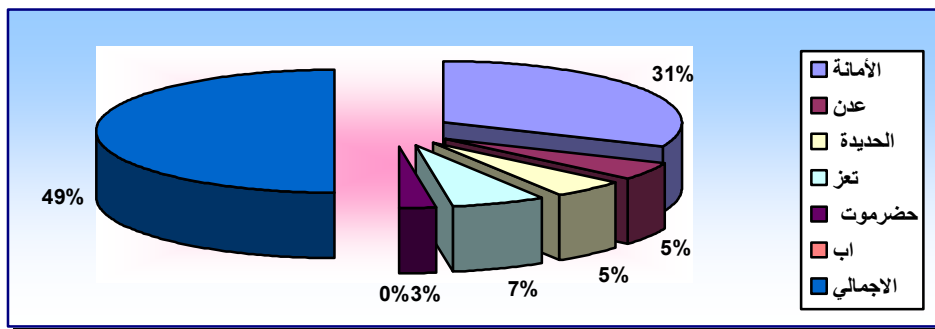


جدول رقم (6) قيمة التعويضات المصروفة خلال العام 2007م

نوع التعويض	الأمانة	تعز	الحديدة	عدن	حضر موت	أب	الإجمالي
مغادرة الأجنبي	72690367	12305913	9438649	5262505	6217272	0	105914706
استقالة المؤمن عليها	28629153	7698061	3334972	2410639	1542728	362385	43977938
هجرة المؤمن عليها	36010193	4660107	3022442	12315346	3266771	389735	59664594
بلوغ سن الشيخوخة	10183118	2062947	6817894	863846	468897	0	20396702
تعويض الوفاة	827494	1006656	205303	43800	75870	26280	2185403
تعويض العجز	289110	1232937	667009	367848	48915	0	2605819
مصاريف الجنازة	3875750	1346809	790175	590152	286297	4700	6893883
أخرى	0	0	0	0	0	0	0
الإجمالي	152505185	30313430	24276444	21854136	11906750	783100	241639045
نصيب الفرع من التعويضات	%63	%13	%10	%9	%5	0	%100

مصدر البيانات الإدارة العامة للمنافع التأمينية

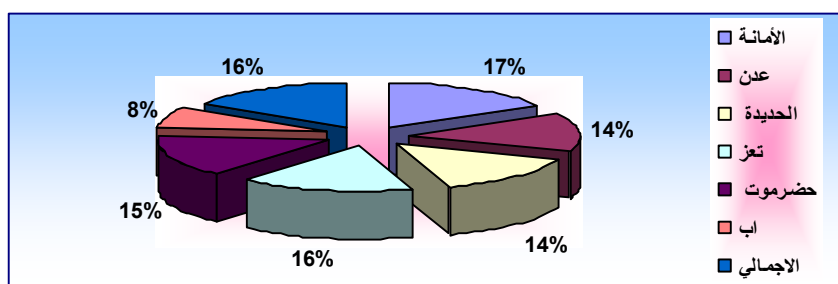
قيمة التعويضات المصروفة خلال العام 2007م



جدول رقم (7) الحالات المستفيدة مقارنة مع الحالات المخططة للعام 2007م

معدل الإنجاز	الإجمالي	الحالات المصروفة		الإجمالي	الحالات المخططة		الفرع
		معاشات	تعويضات		معاشات	تعويضات	
%97	1519	980	539	1559	1003	556	الأمانة
%96	1602	1357	245	1661	1329	332	تعز
%87	856	680	176	982	675	307	الحديدة
%82	364	257	107	446	249	197	عدن
%88	167	66	101	189	66	123	حضر موت
%45	58	50	8	128	80	48	أب
%92	4566	3390	1176	4965	3402	1563	الإجمالي

الحالات المستفيدة مقارنة مع الحالات المخططة للعام 2007م

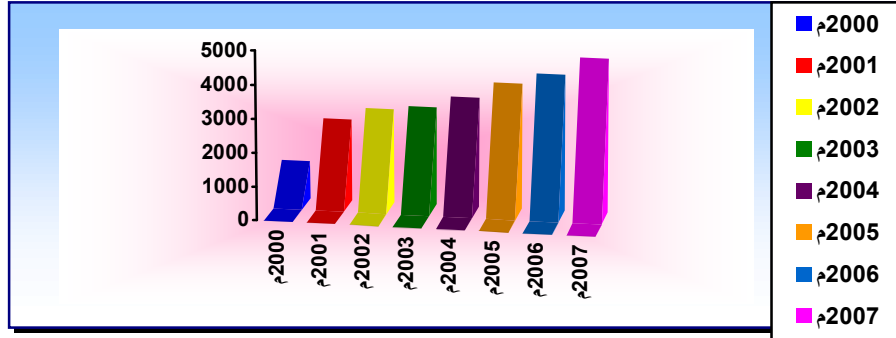


جدول يبين عدد المستفيدين بفرع المؤسسة للفترة من 2000م-2007م

العام	عدد المستفيدين	نسبة النمو
2000م	1120	-
2001م	2432	117
2002م	2799	15
2003م	2909	4
2004م	3257	12
2005م	3729	14
2006م	4051	9
2007م	4566	13



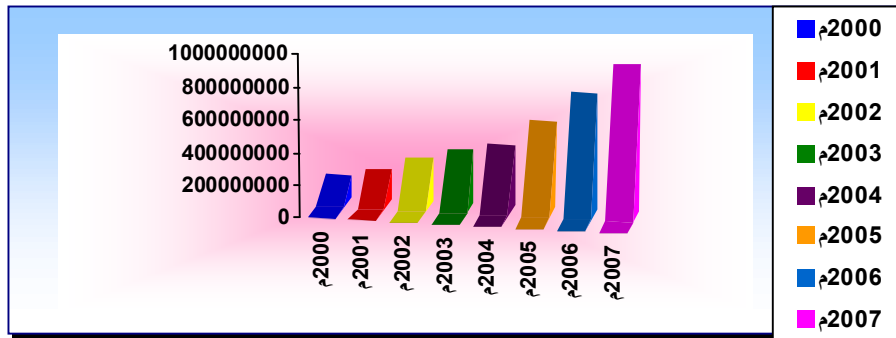
عدد المستفيدين بفروع المؤسسة للفترة من 2000م-2007م



جدول يبين النفقات التأمينية بفروع المؤسسة للفترة من 2000م-2007م

نسبة النمو	النفقات التأمينية	العام
-	133520251.43	2000م
%41	188242970.59	2001م
%42	267098602.31	2002م
%19	317290131.48	2003م
%30	413530454.19	2004م
%29	531660543.57	2005م
%35	717710940	2006م
%26	904642161.74	2007م

النفقات التأمينية بفروع المؤسسة للفترة من 2000م-2007م



الفصل الخامس النفقات الإدارية

النفقات الإدارية:-

بلغ إجمالي النفقات الإدارية للعام 2007م (575264958.82) ريال بزيادة قدرها (67958839.82) ريال عن العام الماضي وبمعدل نمو قدره (13%) وفقاً لما يلي:-

جدول رقم (1) مقارنة النفقات الإدارية لعامي 2006م-2007م

الفرع	النفقات الإدارية لعام 2006م	النفقات الإدارية لعام 2007م	التغيير	معدل النمو/انخفاض
المركز	216316951	256371985.58	40055034.58	18%
الأمانة	102648830	111381300.22	8732470.22	9%
تعز	50946130.3	57284662.06	6338531.76	12%
الحديدة	36125102.6	40628907.36	4503804.76	12%
عدن	44607370.2	49098254.55	4490884.35	10%
حزموت	30261525.7	33699835.92	3438310.22	11%
أب	15025695.6	15545947.18	520251.58	3%
ذمار	11374513.2	11254065.95	120447.25-	1%-
الإجمالي	507306119	575264958.82	67958839.82	13%

جدول رقم (2) النفقات الإدارية المصروفة ونسبتها من الإيرادات العامة (صافي الإيرادات + إيرادات الاستثمار) خلال عام 2007م

البيان	الإيرادات العامة 2007م	النفقات الإدارية عام 2007م	نسبة النفقات من الإيرادات
المركز	3850484394.20	256371985.58	7%
الأمانة	4063558724.00	111381300.22	3%
تعز	1192068275.00	57284662.06	5%
الحديدة	622983688.00	40628907.36	7%
عدن	903382167.30	49098254.55	5%
حزموت	347548944.40	33699835.92	10%
أب	68892717.00	15545947.18	23%
ذمار	26624478.79	11254065.95	42%
الإجمالي	11075543388.69	575264958.82	5%

وقد بلغت إجمالي نسبة النفقات إلى الإيرادات بنسبة 5%



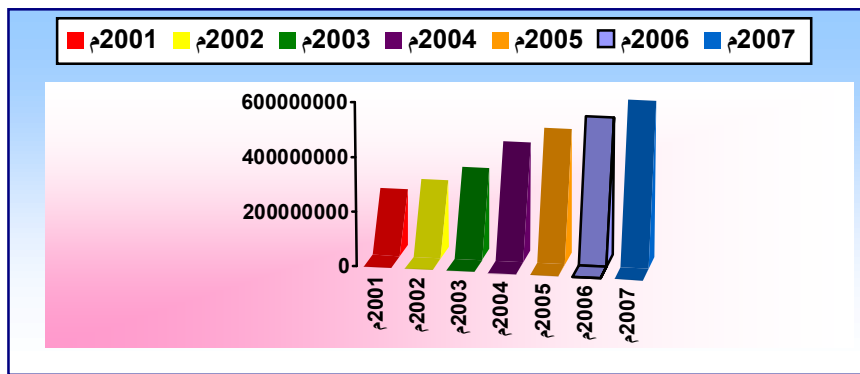
جدول رقم (3) النفقات الإدارية المصروفة ونسبتها من الإيرادات العامة (الإيرادات المربوطة+إيرادات الاستثمار)
خلال عام 2007م

البيان	الإيرادات العامة 2007م	النفقات الإدارية عام 2007م	نسبة النفقات من الإيرادات
المركز	3850484394.20	256371985.58	7%
الأمانة	4189173134	111381300.22	3%
تعز	1212113287	57284662.06	5%
الحديدة	633490470	40628907.36	6%
عدن	910669464.37	49098254.55	5%
حضرموت	351854604.19	33699835.92	10%
أب	69071054	15545947.18	23%
ذمار	27422298.79	11254065.95	41%
الإجمالي	11244278706.55	575264958.82	5%

جدول رقم (4) يبين النفقات الإدارية بفروع المؤسسة للفترة من 2000م-2007م

العـام	النفقات الإدارية	نسبة النمو
2000م	160815396.02	-
2001م	213569488.18	33%
2002م	253605293.10	19%
2003م	304582283.05	20%
2004م	402666779.16	32%
2005م	471222425.24	17%
2006م	507306119	8%
2007م	575264958.82	13%

يبين النفقات الإدارية بفروع المؤسسة للفترة من 2000م-2007م



انتهى التقرير والله الموفق ، ، ، ، ،

